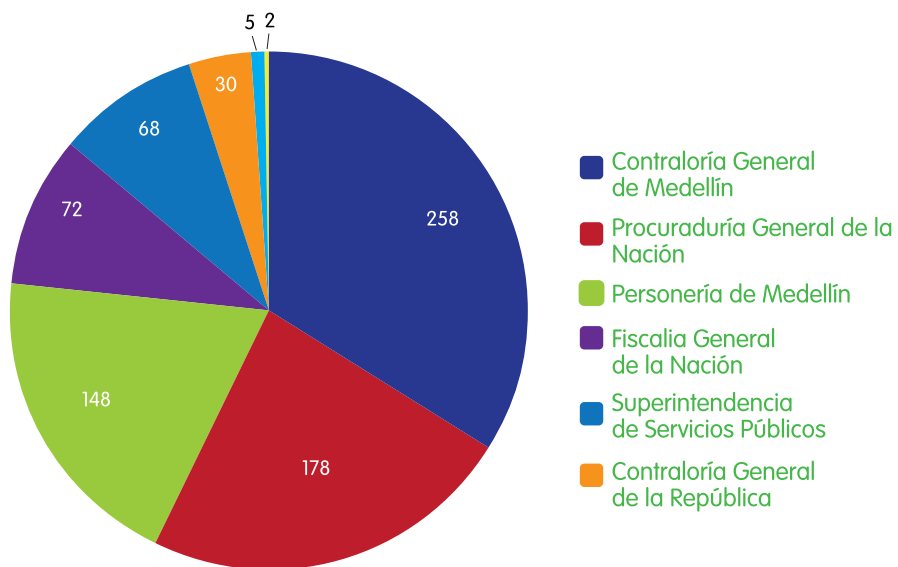
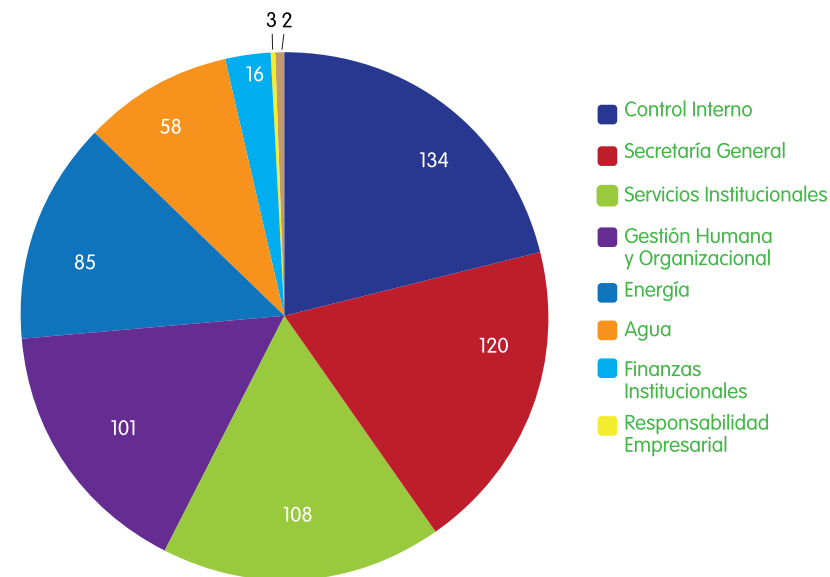


Gráfico 6: Requerimientos a EPM por entes externos de control en 2012, discriminados por entidad requeridora



Los requerimientos estuvieron dirigidos a todas las dependencias de la empresa, así:

Gráfico 7: Requerimientos a EPM por entes externos de control en 2012, discriminados según la dependencia a la cual fueron dirigidos



Transparencia y rendición de cuentas

Transparencia en EPM

En el 2012, EPM participó por quinta vez de forma voluntaria, y con otras empresas líderes en el sector de servicios públicos en Colombia, en la “Medición de Políticas y Mecanismos de Transparencia” promovida por la Corporación Transparencia por Colombia.

La metodología para la evaluación se actualizó e incorporó nuevos indicadores y subindicadores en cada componente, y por lo tanto los resultados de la medición no son comparables con años anteriores.

Algunas fortalezas identificadas en la medición fueron:

- La Política de Comunicaciones, que se desarrolla a través de lineamientos internos y externos; de manera clara y oportuna a todos los grupos de interés utilizando diversos canales.
- La entrega de información de manera veraz, clara y oportuna al grupo de interés Clientes, relacionada con el Contrato de Condiciones Uniformes, la factura, los cambios en el entorno, el uso eficiente del servicio y la seguridad y la salud.
- El monitoreo del impacto en la entrega de información.
- El fortalecimiento de las relaciones con proveedores, contratistas y comunidad.
- El Sistema de Atención al Cliente, al cual se le realiza seguimiento de manera permanente.
- Las prácticas de gobierno corporativo, tales como el Código de Ética, la operación del Comité de Ética y el Código de Gobierno Corporativo, en el cual se evidencia toda la regulación pertinente a la gestión de la Junta Directiva.

La calificación obtenida por EPM en el Indicador de Transparencia por Colombia fue 86 y la calificación del sector “Energía y Gas” fue de 78.



Calificación del riesgo

Durante 2012, EPM mantuvo comunicación constante con las firmas calificadoras de riesgo en virtud de brindar información transparente y oportuna que permita dar a conocer al mercado en general el perfil de riesgo de la compañía y su capacidad para atender sus obligaciones.

La calificadora Fitch Ratings le ratificó a EPM la calificación grado de inversión AAA⁶ a nivel local y “BBB⁷” a nivel internacional, a su deuda en moneda local y extranjera. La perspectiva asignada para ambas calificaciones es estable.

En su informe del 25 de septiembre de 2012, Fitch Ratings manifestó que la calificación refleja el bajo riesgo del negocio de EPM, derivado de la diversificación operativa

6 **Calificación AAA local:** las obligaciones calificadas en esta categoría se consideran con la más alta calidad crediticia. Representa la máxima calificación asignada por Fitch Ratings Colombia en su escala de calificaciones domésticas. Esta calificación se asigna a la mejor calidad crediticia respecto de otros emisores o emisiones del país y normalmente corresponde a las obligaciones financieras emitidas o garantizadas por el Gobierno.

7 **Calificación BBB internacional:** entre las razones enunciadas por Fitch Ratings para el aumento de la calificación grado de inversión de BBB- a BBB, se cuentan la mayor diversificación y el crecimiento de los flujos de caja, manteniendo fuertes indicadores de protección de crédito de grado de inversión. Destaca igualmente el sólido perfil financiero de EPM, “caracterizado por un bajo nivel de apalancamiento y alta posición de liquidez”. Fitch consideró igualmente la mejoría de las condiciones macroeconómicas de Colombia y la ausencia de intervención del Gobierno y del Municipio de Medellín en EPM.