



Manual uniformes de dotación

Estos uniformes se entregan por convención al trabajador.



*Todos los derechos reservados.
No está permitida su reproducción por ningún medio impreso,
fotostático, electrónico o similar, sin la previa autorización escrita
del titular de los derechos reservados.
Copyright: Empresas Públicas de Medellín E.S.P.*

1. Operarios



1.1. Operario masculino



Camisa

Tela: Twill 100% algodón

Peso (g/m²): mín. 180

Tejido: diagonal 2x1 izq

Color: Pantone textil 14-1014 TPX

Colorantes: tina

Pantalón

Tela: Dril con características exigidas por EPM, debidamente certificadas por el fabricante.

Peso (gr/m²): mín. 247

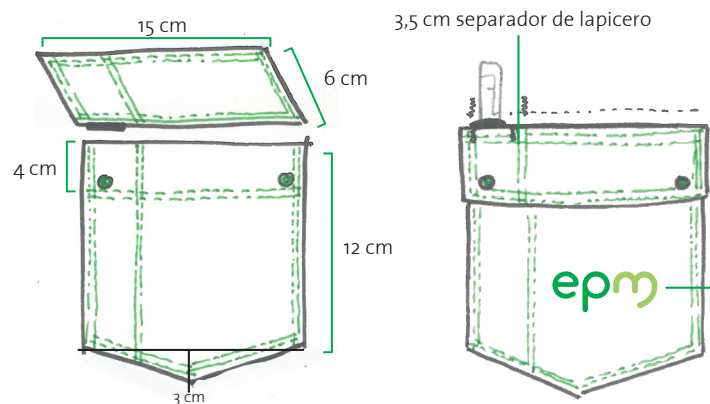
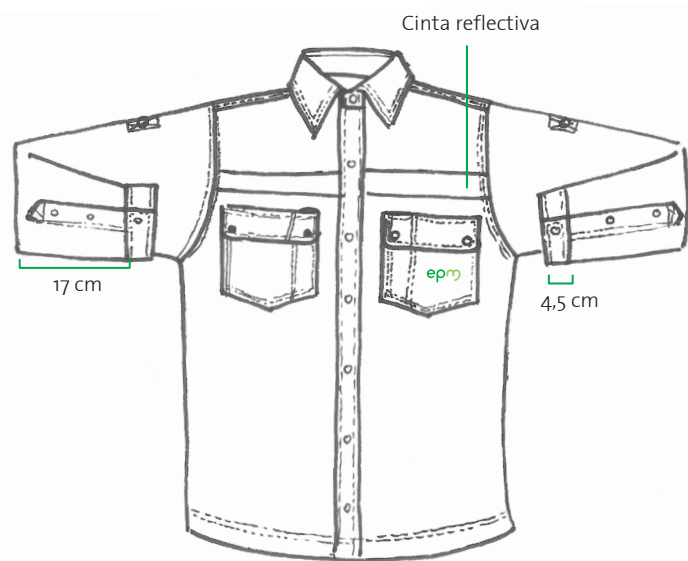
Tejido: diagonal 3x1 izq

Colorantes: tina

Color: Pantone textil 17-0205 TPX

El calzado debe ser color café y según especificaciones técnicas requeridas por la Unidad Riesgos Laborales

1.1. Operario masculino



Logo de 2 cm
tomando como base
la altura de la letra E

Camisa

Camisa manga larga color caqui, con un puño de 4,5 cm de ancho, el cual lleva 1 solo botón, con una portañuela de puño con un largo de 17 cm x 2,5 cm de ancho con 2 botones de 16 líneas en cada portañuela. En la parte interna de la manga, del hombro hacia abajo 20 cm lleva una charretera de 20 cm 3 cm de ancho, y en la parte externa de la manga pegada en P2A y un botón encima de 20 líneas, con el fin de asegurar la manga cuando se doble (ver dibujo).

Perilla integrada frontal de de 3,5 cm.

El cuello es de corte clásico camisero y con banda interna en drill del mismo color y tela del pantalón verde oliva. Lleva entretela tejida 2041 rígida en puños, perillas y cuello.

Ruedo de 1 cm a una aguja con corte curvo tipo Trevi.

Bolsillos

Tiene 2 bolsillos delanteros tipo parche de 15 x 15 cm incluye terminación en punta de 3 cm. con tapas de 15 cm x 6 cm y 2 broches de pasta de golpe caqui tono a tono de 11 mm. En la parte superior de la tapa del bolsillo izquierdo lleva un espacio para el lapicero de 3,5 cm.

El diseño de confección del bolsillo es a 2 agujas con costuras decorativas que no pisan la tela interior.

Logos

Lleva un logo bordado en hilo de seda ubicado en el bolsillo superior izquierdo centrado en bolsillo, tamaño 2 cm de alto tomando como base la letra "e" y el ancho es proporcional. Es a dos colores según pantone verde 355 y pantone 375.

Lleva logo estampado en tintas base agua en la parte posterior centrado entre la línea de almilla y la altura del cuello de 5,5 cm de alto tomando como base la letra "e" y el ancho es proporcional a 2 tintas en colores Pantone 355 y 375.

Botones

16 unidades según el color de la tela, en pasta de 2 orificios, distribuidos de la siguiente forma:

7 botones en la perilla frontal de 20 líneas, color caqui.

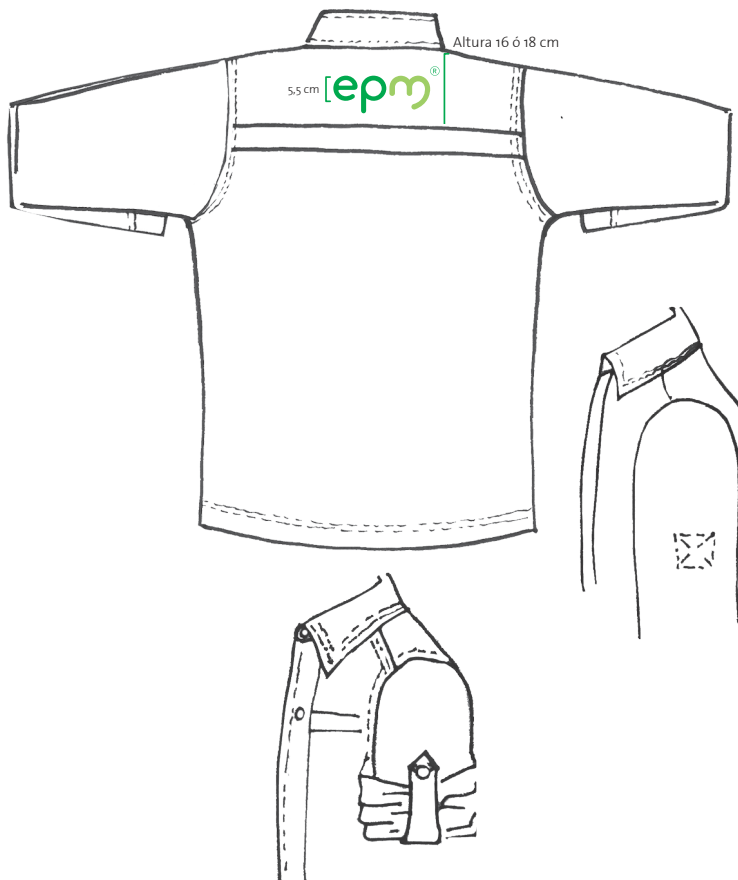
3 en cada manga de 16 líneas, color caqui.

1 para cada una de las charreteras de 20 líneas, color caqui con hilos verdes.

1 de repuesto en la parte interna inferior de la perilla de 20 líneas, color caqui.

Lleva dos broches de golpe plásticos (snap) de 11 mm color caqui en cada tapa de los bolsillos frontales.

1.1. Operario masculino



Cinta reflectiva

A la altura de la almilla que es proporcional a la mitad de la sisa lleva cinta reflectiva de 2.5 cm de ancho tipo tela con microesferas de vidrio color gris plata, debe cumplir con la norma 5563, para tal fin se debe presentar la certificación del fabricante, va pegada desde la perilla hasta la sisa, tanto en frontal como posterior, cosida con hilo en color verde.

Especificaciones

Toda la prenda será confeccionada a 2 agujas en hilo poliéster-algodón en cuello, adelantos de hombro, sisas, perilla, puños y charretera. Para las costuras exteriores se usará hilo calibre 25, de color verde Pantone textil número 18-0121 TP, que contrastará con el fondo de la camisa. Hilos en los filetes y amarres de calibre 75 y en color tono a tono de la prenda. Los ojales de la perilla son verticales y los puños horizontales. Número de puntadas por pulgada estándar.

Construcción:

Confección general dos agujas ajuste 1/4.
Cinta reflectiva para delantero y posterior a la altura de la almilla (1/2 de sisa)
Silueta clásica con un largo de la camisa para usar por dentro y que no se salga del pantalón al levantar los brazos.
Todas las camisas deberán llevar internamente marquilla EPM, e instrucciones de lavado en la parte inferior de la perilla. En el cuello se ubicará el tallaje. Lleva marcación numérica consecutivo de 6 dígitos en tinta indeleble sobre tela no tejida, resistente, fijarlo en el cuello con numeración externa e interna.

1.1. Operario masculino

Normas generales para costura de la camisa del uniforme:

No se permiten empates en los pespuntos exteriores.

La portañuela de la manga debe quedar derecha.

Los puños deben quedar sin escala y los pespuntos al derecho.

Las puntas del cuello deben quedar parejas.

No se permiten hebras sueltas.

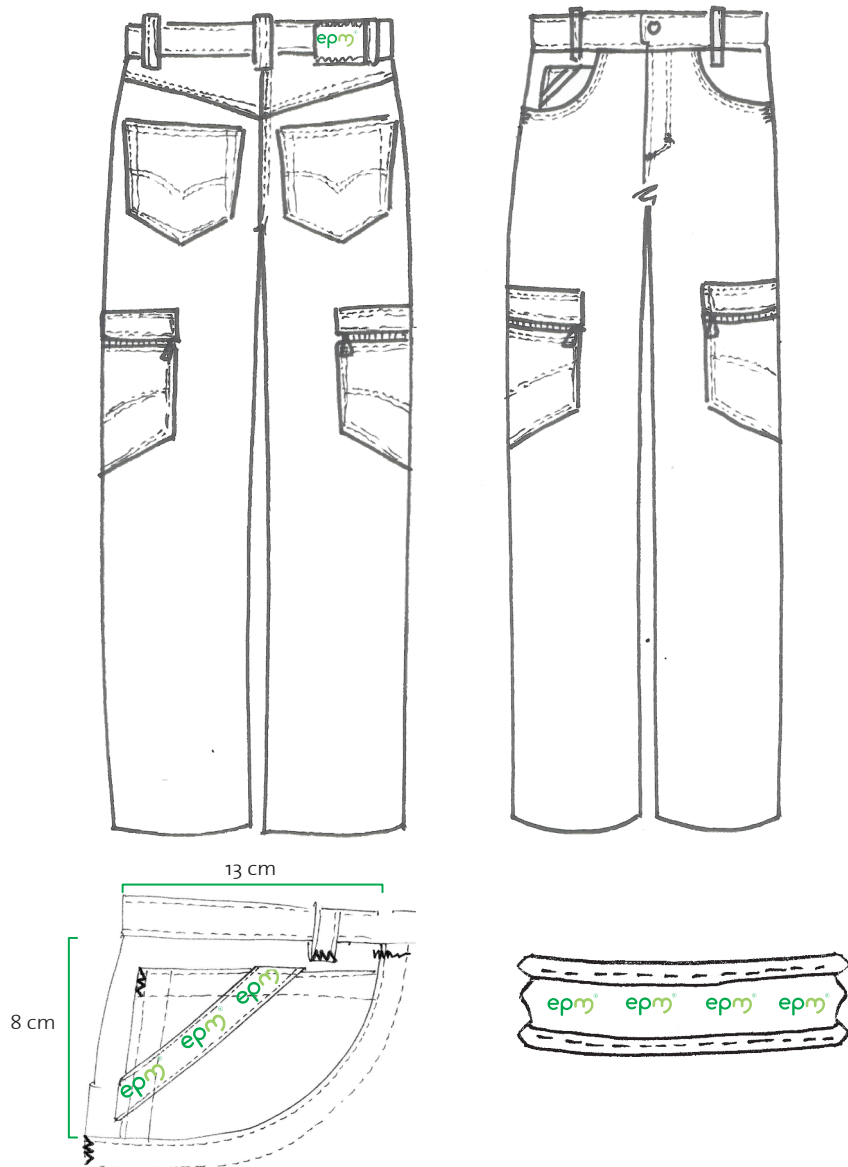
Las costuras de unión de mangas y costados, deben coincidir.

Los botones y los ojales deben coincidir y estar localizados sobre la línea de centro.

Los elementos complementarios serán de primera calidad y en colores afines a la camisa (tono a tono).

Tabla de medidas	Talla 38 (en cm)	Variación entre tallas (en cm)	Tolerancia (en cm) +/-
Contorno pecho	120	4	1
Largo total	78	1,3	1
Abertura de cuello	42	2	0,5
Distancia entre hombros	49,2	2	1
Largo de manga	62	1	1
Vuelo	120	4	1

1.1. Operario masculino



Pantalón

De corte clásico tipo jean 5 bolsillos, confeccionado todo a dos agujas.

Puntadas por pulgada estándar.

1 botón de pasta de 24 líneas con 4 orificios tono a tono para la pretina, el ojal debe ir de forma horizontal.

Lleva 5 pasadores de 1,5 cm presillados a los extremos color verde pantone textil 14-1014 TP. Filetes tono a tono en poliéster, algodón, calibre 50 pantone textil 14-1014 TP.

El cierre es tono a tono en vislón o poliéster fijo calibre 5 de 15 o 18 cm según el tamaño de la bragueta, la corredera no conductiva con deslizador con recubrimiento en pintura del mismo.

Bolsillos

2 bolsillos posteriores boca 18 cm x 18 cm de altura (incluyendo la terminación en punta de 3 cm), bordado decorativo según dibujo a 2 agujas en hilo color caqui.

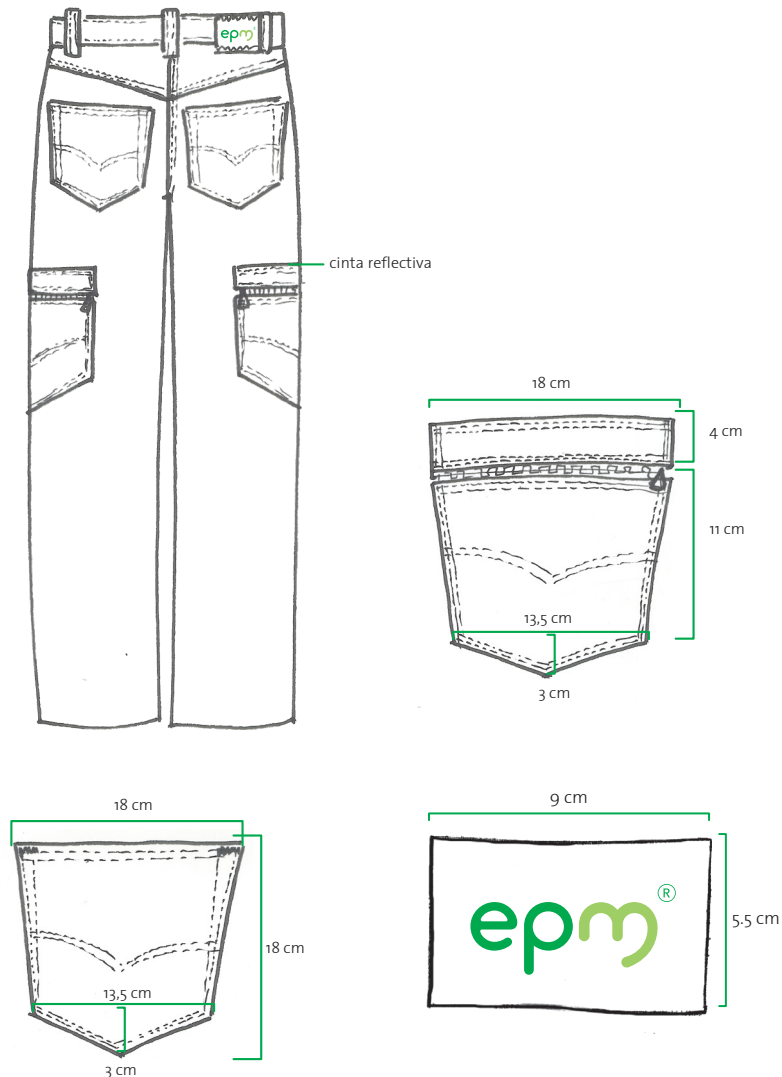
Dos bolsillos laterales tipo parche de 18 x 18 cm de altura (incluyendo la terminación en punta de 3 cm), en la parte superior lleva una tapa falsa de 18 x 4 cm de altura, la cual se une al bolsillo por medio de un cierre en vislón o poliéster calibre 3 tono a tono de 18 cm, tiradera no conductiva plástica o recubierta, todo en P2A. La tapa superior lleva cinta reflectiva de 2.5 cm de ancho tipo tela con microesferas de vidrio color gris plata, debe cumplir con la norma 5563, para tal fin se debe presentar la certificación del fabricante.

2 bolsillos delanteros (estándar)

1 relojera delantera (estándar)

La relojera llevará una cinta diagonal tejida en damasco, en 3 colores en hilos color caqui, verde cítrico y verde bosque de 1.2 cm de ancho por la proporción de largo de ésta, alto del logo 0.7 cm.

1.1. Operario masculino



Garra

La parte posterior constará de una garra (marquilla) de 9 cm de ancho por 5.5 cm de alto en tejido damasco en 3 colores, fondo caqui y dos verdes corporativos. Va pegada de la parte superior e inferior con costura de refuerzo para evitar que se despegue al introducir la correa. Deberá llevar logo de EPM en colores verde bosque según Pantone 355 y verde cítrico Pantone 375) de 1.5 cm de alto tomando como base la letra "e" por su proporción de ancho.

Especificaciones

La confección interna deberá ser tono a tono con la tela y también deberá llevar marquilla EPM y las instrucciones de lavado en la parte interna del pantalón en la pretina. La talla va en la pretina lado derecho exterior.

Dentro de la confección de estos pantalones tipo jean es fundamental el contraste de costuras y el tamaño de las presillas y atraques que llevará en los bolsillos, tanto delanteros como posteriores, braguetas, pasadores y costados según muestra el dibujo.

El número de puntadas por pulgada es estándar.

Lleva marcación numérica consecutivo de 6 dígitos en tinta indeleble sobre tela no tejida, resistente, fijarlo al interior de la pretina con numeración externa e interna.

1.1. Operario masculino

Normas generales para costura del pantalón de uniforme:

La unión de costuras en la entrepierna debe coincidir.

La tolerancia máxima sobre desvío del aplomo o pierna girada es de 5 mm, si es mayor será rechazada.

La costura posterior debe ser pasada en cadeneta doble, además se deberá presillar el tiro por el revés. (Se deberá descargar en los moldes 5 mm para evitar el nudillo al inicio del tiro).

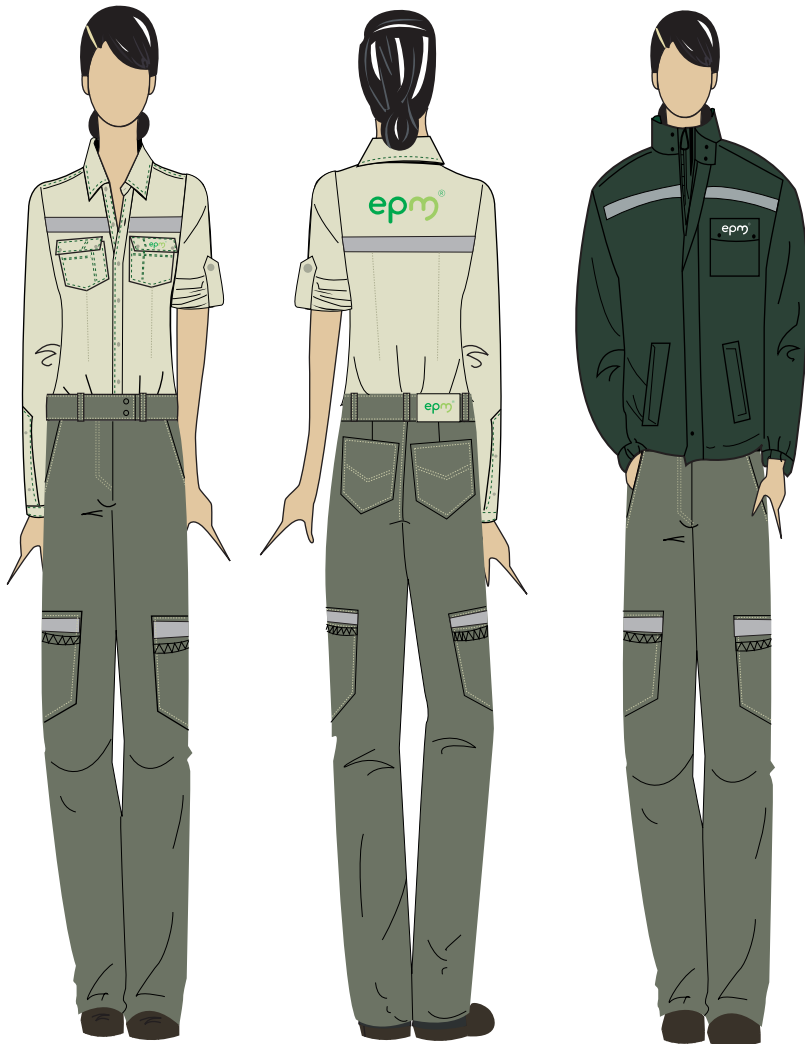
Los elementos complementarios serán de primera calidad y en colores afines al pantalón (tono a tono).

Atraques en bolsillos frontales, relojerías y posteriores

Bota recta clásica.

Tabla de medidas	TOL+/-	T/34	Variación entre tallas
LARGO TOTAL	1	112	1,3
CONTORNO DE CINTURA	1	93,5	4
CONTORNO DE CADERA	1	111,5	4
TIRO TRASERO	0,5	40	1
TIRO DELANTERO	0,5	30	1
CONTORNO MUSLO	1	68,5	2
CONTORNO DE BOTA	1	47,5	proporcional

1.2. Operario femenino



Especificaciones técnicas de la blusa

Las especificaciones de la tela, costuras y acabados, son iguales a las de la camisa de hombre, su moltería es estilo princesa, dos pinzas posteriores y delanteras ubicadas desde la parte inferior del busto hasta el ruedo, estas costuras llevan pespunte en P1A a 1/16”.

Los bolsillos son de 11 x 11 cm y el logo de 1 cm de alto tomando como base la letra “e”, el ancho es proporcional.

Aberturas laterales de 5 cm.

Lleva marcación numérica consecutivo de 6 dígitos en tinta indeleble sobre tela no tejida, resistente, fijarlo en el cuello con numeración externa e interna.

Especificaciones técnicas del slack

Las especificaciones de la tela, costuras y acabados de este pantalón, son iguales a las del hombre, lo único que se modifica la moltería así: Pantalón tipo slack con corte femenino, pretina en P1A de 5 cm de ancho que monta 8 cm y en su terminación lleva 2 botones al tono ubicados en forma vertical (uno debajo del otro), con botón interno en la pretina arriba del inicio del cierre. Lleva dos pinzas posteriores, sin pespuntos con bolsillos tipo parche de 16 x 16 cm de alto incluyendo su terminación en punta de 3 cm, 2 bolsillos delanteros con aberturas diagonal (ver dibujo).

Lleva marcación numérica consecutivo de 6 dígitos en tinta indeleble sobre tela no tejida, resistente, fijarlo en la pretina con numeración externa e interna.

1.2. Operario femenino

Camisa

TALLA	TOL+/-	T/8	Variación entre tallas.
CONTORNO PECHO	1	104	4
LARGO TOTAL	1	75	1.3
ABERTURA DE CUELLO	0.5	34	0.5
DISTANCIA ENTRE HOMBROS	1	43	2
LARGO DE MANGA	1	59	1
VUELO	1	104	4

Pantalón

TALLA	TOL+/-	T/8	Variación entre tallas.
LARGO TOTAL	1	106	1
CONTORNO DE CINTURA	1	78	4
CONTORNO DE CADERA	1	98	4
TIRO TRASERO	0.5	33.5	1
TIRO DELANTERO	0.5	24.5	1
CONTORNO MUSLO	1	59	2
CONTORNO DE BOTA	1	44	proporcional

2. Brigadistas



epm[®]

2.1 Brigadista masculino



Camisa

Tela: Twil 100% algodón

Peso (g/m²): mín. 180

Tejido: diagonal 2x1 izq

Colorantes: tina

Color: Pantone textil 19-1664 TCX

Los metidos son en la misma base y color verde oliva del pantalón.

Pantalón

Tela: Dril 100 % algodón con características exigidas por EPM, debidamente certificadas por el fabricante.

Peso (gr/m²): mín. 247

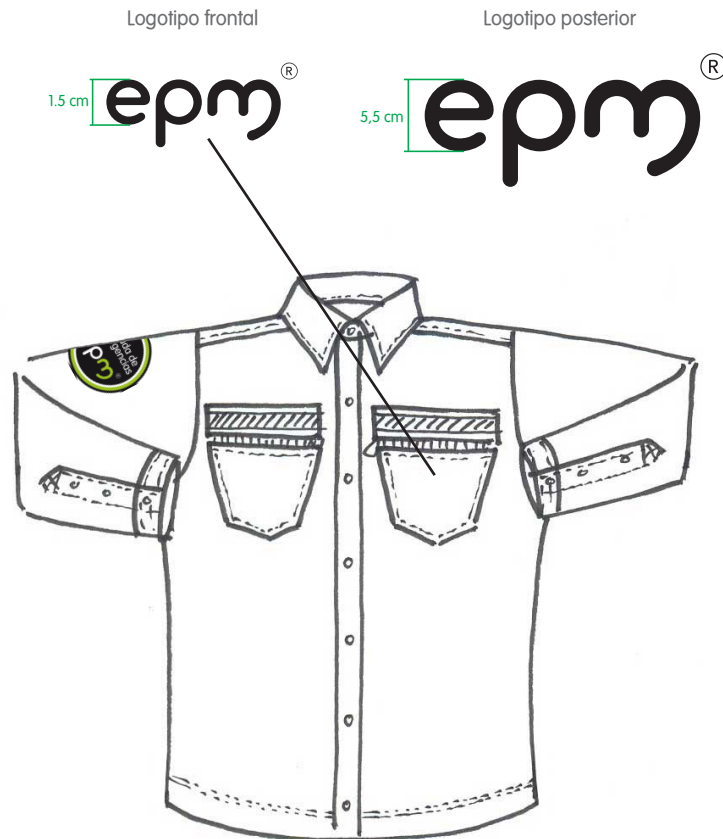
Tejido: diagonal 3x1 izq

Colorantes: tina

Color: Pantone textil 17-0205 TPX

El cazado debe ser color café y según especificaciones técnicas requeridas según los riesgos.

2.1 Brigadista masculino



Camisa manga larga

Confeccionada a 2 agujas, con perilla frontal de 3,5 cm de ancho.

Puño de 4,5 cm doblado hacia arriba color verde oliva de la misma tela del pantalón, lleva un botón en puño y 2 en la portañuela de puño de 20 líneas tono a tono, el largo de la portañuela es de 17 cm de largo x 2,5 cm de ancho. El puño va cosido a 2 agujas tono a tono y la portañuela de puño a 1/16 tono a tono pegada en P2A.

Color de hilo 17-0205 TP calibre 25 para exteriores, con excepción del hilo de los botones de la perilla que deben ser tono a tono con la tela.

Cuello clásico camisero con entretela tejida 2041 rígida para perillas, puños, cuello y banda.

Botones

En total 8 unidades en la perilla frontal incluyendo el de repuesto de 20 líneas.

Bolsillos

Bolsillos frontales superiores de 15 x 15 cm (incluyendo su terminación en punta de 3 cm) con tapa falsa en la misma base del pantalón color 17-0205 TP de 15 x 4 cm, unida al bolsillo a través de cierre de vislón o poliéster calibre 3 fijo color rojo tono a tono con la camisa, la corredera no conductiva con deslizador con recubrimiento en pintura del mismo.

Cinta reflectiva

A la altura de la almilla que es proporcional a la mitad de la sisa, lleva cinta reflectiva de 2,5 cm de ancho tipo tela con microesferas de vidrio color gris plata, debe cumplir con la norma 5563, para tal fin se debe presentar la certificación del fabricante. Va pegada de sisa a sisa en la parte posterior y centrada en las tapas (metidos) de los bolsillos frontales, va cosida con hilo rojo tanto en frente como en posterior.

Logos

Lleva 2 logos: Logo de EPM centrado en el bolsillo superior izquierdo bordado en hilo de seda color blanco, tamaño 1,5 cm de alto tomando como base la letra "e" y el ancho es proporcional. Logo posterior estampado en tinta base agua, el tamaño es de 5,5 cm de alto tomando como base la letra "e" centrado en la parte posterior entre la línea de la almilla y la altura del cuello a 1 tinta (blanco).

El emblema de brigadistas va bordado tipo parche en la manga derecha de 10 cm de diámetro, bordado a 3 colores (blanco, negro y verde pantone 375).

Construcción

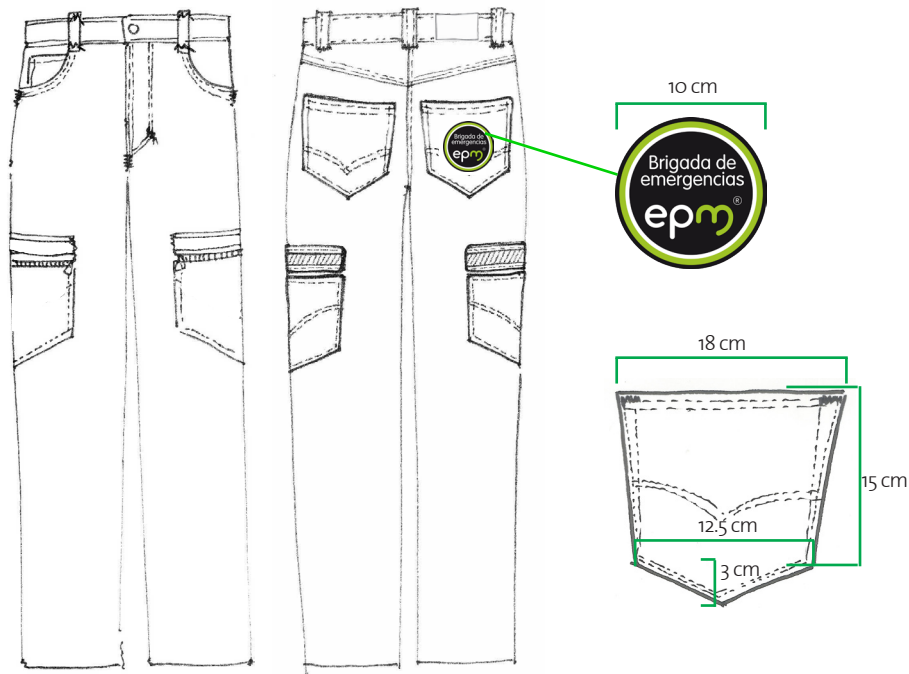
Ruedo de 1. cm, corte curva tipo Trevi.

Lleva marquilla de EPM e instrucciones de lavado en la perilla interna pegada y la talla en el cuello.

Puntada por pulgada estándar comercial.

Lleva marcación numérica consecutivo de 6 dígitos en tinta indeleble sobre tela no tejida, resistente, fijarlo en el cuello con numeración externa e interna.

2.1 Brigadista masculino



Pantalón:

De corte clásico tipo jean 5 bolsillos, confeccionado todo a 2 agujas, puntada estándar.

En la pretina lleva 1 botón de pasta de 24 líneas, 4 orificios, tono a tono.

Filetes y amarre tono a tono en poliéster, algodón, calibre 50.

Costuras exteriores en hilo calibre 25, tono a tono.

Cierre de la bragueta tono a tono en vislón o poliéster calibre 5, de 15 cm a 18 cm según el tamaño de la bragueta, la tiradera no conductiva es plástica o recubierta con pintura. La relojera llevará una cinta diagonal tejida en damasco, en 3 colores en hilos color caqui, verde cítrico y verde bosque de 1.2 cm de ancho por la proporción de largo de ésta, alto del logo 0.7 cm.

La pretina lleva 5 pasadores de 1,5 presillados en hilo color rojo.

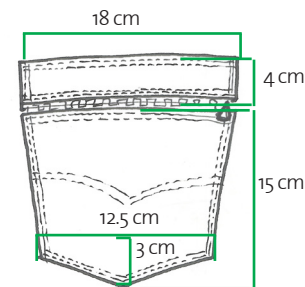
Emblema de brigadistas de 10 cm de diámetro, bordado tipo parche, ubicado en el bolsillo posterior derecho puesta la prenda, va en 3 colores (blanco, negro y verde pantone 375).

Lleva marquilla EPM e instrucciones de lavado en el interior de la pretina lado derecho puesta la prenda. La talla va en el exterior de la pretina al lado derecho puesta la prenda.

Lleva marcación numérica consecutivo de 6 dígitos en tinta indeleble sobre tela no tejida, resistente, fijarlo al interior de la pretina con numeración externa e interna.



Bolsillo lateral



Garra

La parte posterior constará de una garra (marquilla) de 9 cm de ancho por 5,5 cm de alto en tejido damasco en 3 colores, fondo caqui y dos verdes corporativos. Va pegada de la parte superior e inferior con costura de refuerzo para evitar que se despegue al introducir la correa. Deberá llevar logo de EPM en colores verde bosque según Pantone 355 y verde cítrico Pantone 375) de 1.8 cm de alto tomando como base la letra "e" por su proporción de ancho.

Bolsillos

Bolsillos posteriores tipo parche con boca de 18 cm x 18 cm de alto incluyendo 3 cm de punta (no llevan cierres).

A los lados lleva bolsillos calibradores con boca de 18 cm e imitación de tapa de 4 cm la cual se une al bolsillo de 18 x 15 cm (incluyendo terminación en punta de 3 cm) por medio de un cierre vislón o poliéster calibre 3 color rojo del tono de la camisa, de 18 cm, tiradera no conductiva plástica o material recubierto.

2.2. Brigadista femenino



Especificaciones técnicas de la blusa

Las especificaciones de la tela, costuras y acabados, son iguales a las de la camisa del uniforme de brigadista masculino, su moltería es estilo princesa, dos pinzas posteriores y delanteras ubicadas desde la parte inferior del busto hasta el ruedo, estas costuras llevan pespunte en P1A a 1/16”.

Los bolsillos son de 11 x 11 cm y el logo de 1 cm de alto tomando como base la letra “e”, el ancho es proporcional.

Aberturas laterales de 5 cm.

Lleva marcación numérica consecutivo de 6 dígitos en tinta indeleble sobre tela no tejida, resistente, fijarlo en el cuello con numeración externa e interna.

Especificaciones técnicas del slack

Las especificaciones de la tela, costuras y acabados del pantalón, son iguales a las del uniforme de brigadista masculino, lo único que se modifica es la moltería así:

Pantalón tipo slack con corte femenino, pretina en P1A de 5 cm de ancho que monta 8 cm y en su terminación lleva 2 botones al tono ubicados en forma vertical (uno debajo del otro), con botón interno en la pretina arriba del inicio del cierre. Lleva dos pinzas posteriores, sin pespuntos con bolsillos tipo parche de 16 x 16 cm de alto incluyendo su terminación en punta de 3 cm, en el bolsillo posterior derecho lleva el sello de brigadista, 2 bolsillos delanteros con aberturas diagonales (ver dibujo).

Lleva marcación numérica consecutivo de 6 dígitos en tinta indeleble sobre tela no tejida, resistente, fijarlo al interior de la pretina con numeración externa e interna.

2.2 Brigadista femenino

Camisa

	TOL+/-	T/8	Variación entre tallas
CONTORNO PECHO	1	104	4
LARGO TOTAL	1	65	1.3
ABERTURA DE CUELLO	0.5	34	0.5
DISTANCIA ENTRE HOMBROS	1	42.5	2
LARGO DE MANGA	1	58	1
VUELO	1	104	4

Pantalón

	TOL+/-	T/8	Variación entre tallas.
LARGO TOTAL	1	106	1
CONTORNO DE CINTURA	1	75	4
CONTORNO DE CADERA	1	93	4
TIRO TRASERO	0.5	34.5	1
TIRO DELANTERO	0.5	26	1
CONTORNO MUSLO	1	60	2
CONTORNO DE BOTA	1	44	proporcional

3. Overol



epm[®]

3. Overol



Overol

Tela: Dril 100% algodón con características exigidas por EPM, debidamente certificadas por el fabricante.

Peso (gr/m²): mín. 247

Tejido: diagonal 3x1 izq

Colorantes: tina

Color: Pantone textil 17-0205 TPX

Color metidos caqui 14-1014 TP
para cuello, puños, tapas bolsillos y garra

Nota:

Para uso de supervisores, mandos medios e ingenieros de campo.

3. Overol

Descripción y sugerencias

Overol manga corta con confección todo a 2 agujas, puntada por pulgada estándar comercial. Color de hilo caqui Pantone textil 14-1014 en calibre 25 para costuras externas.

Filete y amarre en calibre 75 tono a tono.

5 pasadores según muestra el dibujo.

Cuello sin banda a tres telas en contraste de tela caqui Pantone textil 14-1014.

Logos

Lleva 2 logos: logo EPM centrado en el bolsillo superior izquierdo bordado en hilo de seda color blanco, 2 cm de alto tomando como base la letra “e” y su ancho es proporcional. En la parte posterior lleva logo estampado en tintas base agua en color blanco, 5,5 cm de alto tomando como base la letra “e” y su ancho es proporcional, centrado entre la línea de la almilla y la altura del cuello.

Garra

La parte posterior constará de una garra (marquilla) de 9 cm de ancho por 5.5 cm de alto en tejido damasco en 3 colores, fondo caqui y dos verdes corporativos. Va pegada de la parte superior e inferior sobre la pretina posterior derecha con costura de refuerzo. Deberá llevar logo de EPM en colores verde bosque según Pantone 355 y verde cítrico Pantone 375) de 1.8 cm de alto tomando como base la letra “e” por su proporción de ancho.

Especificaciones

Manga corta: ancho de puño 4,5 cm. color 14-1014 TP en la misma base de la tela.

Cierres de bolsillos tono a tono en vislón o poliéster de 18 cm con tiradera no conductiva plástica o recubierta.

Lleva marquilla EPM, instrucciones de lavado y talla en el cuello.

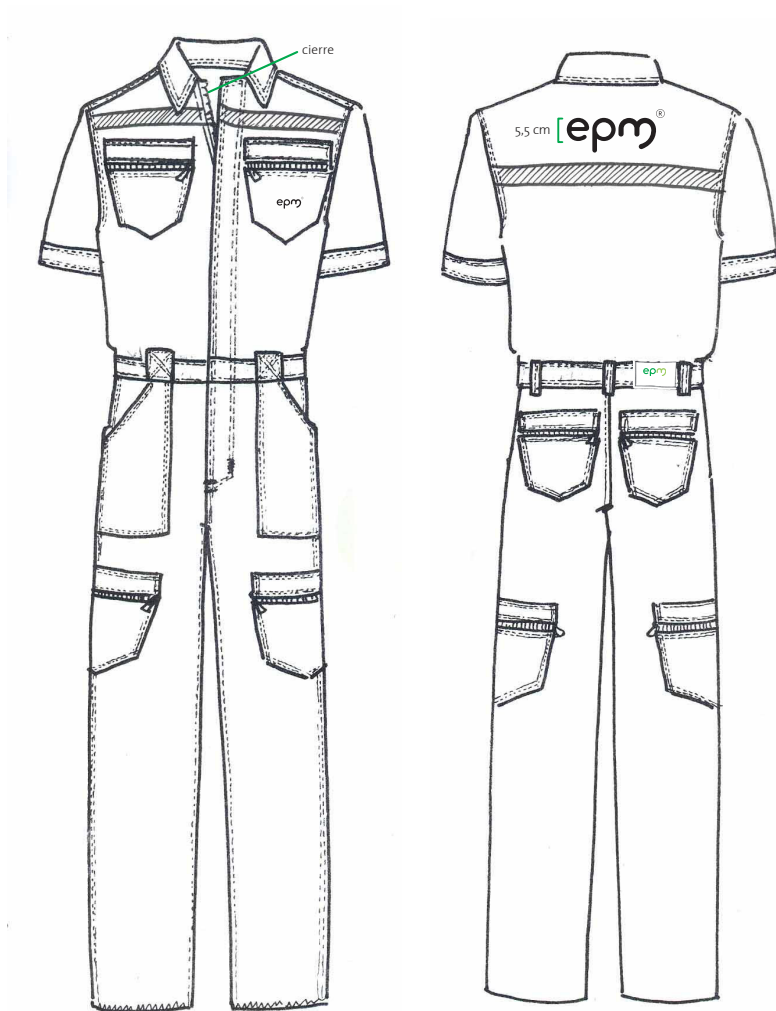
El cierre de la perilla debe ser en vislón o poliéster calibre 5 con dos deslizadores que permita abrir y cerrar tanto en la parte superior como inferior, las tiraderas no conductivas plásticas o recubiertas.

La confección de cada una de las prendas será de primera calidad, de tal manera que las costuras de las mangas y las entrepiernas del overol coincidan perfectamente.

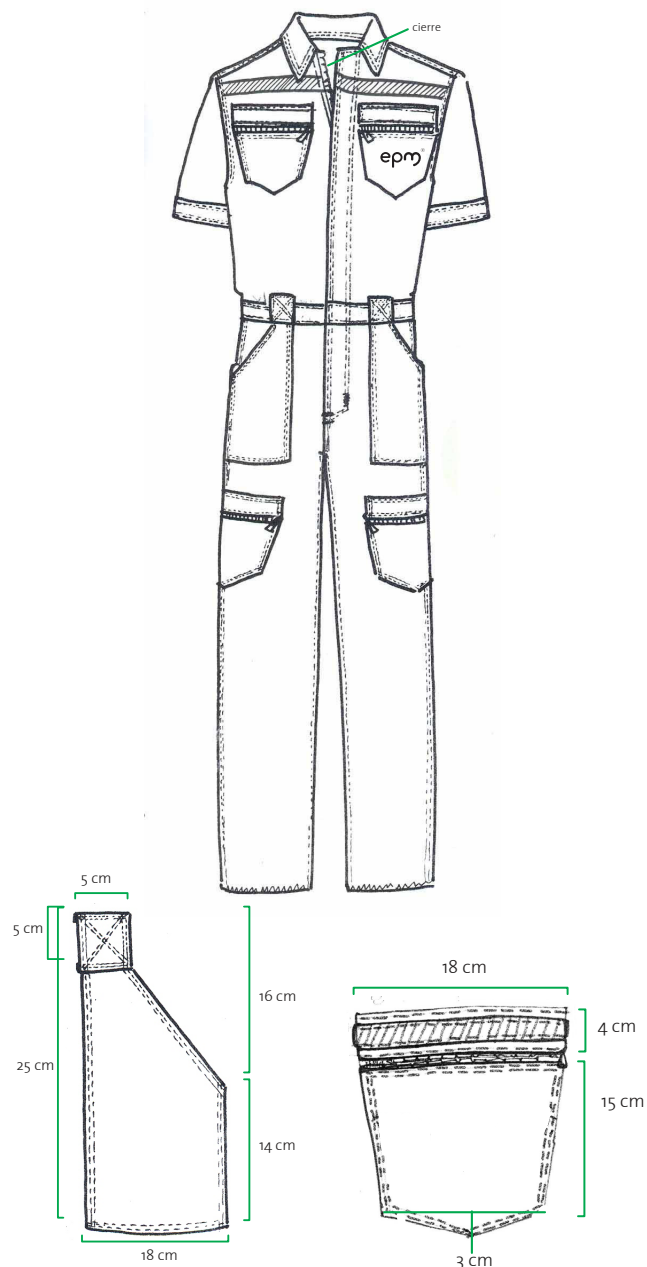
Lleva en la cintura resorte de 5 cm oculto en la pretina.

Todos los bolsillos deben ir presillados.

Lleva marcación numérica consecutivo de 6 dígitos en tinta indeleble sobre tela no tejida, resistente, fijarlo en el cuello con numeración externa e interna.



3. Overol



Bolsillos

Los bolsillos frontales y los posteriores serán de 18 cm de boca x 18 cm (incluyendo los 3 cm de terminación en punta), con tapa de 18 x 4 cm en contraste caqui 14-1014, con cierre en vislón o poliéster tono a tono verde oliva de acuerdo al color del overol (ver dibujo), tiradera no conductiva plástica o recubierta.

Bolsillo tipo parche carpintero que sale desde la pretina, de 30 cm de alto por 18 cm de ancho en su base, integrando el pasador. En el pasador lleva un respunte en forma de "X". El pasador hace parte del bolsillo (ver dibujo).

Bolsillos laterales en la parte inferior, a la altura del muslo, 5 cm abajo de la base del bolsillo parche tipo carpintero. Tamaño del bolsillo con boca de 18 cm con tapas de 4 x 18 cm en donde se unen los cierres tono a tono.

Cinta reflectiva

Lleva cinta reflectiva de 2.5 cm de ancho tipo tela con microesferas de vidrio color gris plata, debe cumplir con la norma 5563, para tal fin se debe presentar la certificación del fabricante, fijada a la altura de la almilla que es proporcional a la mitad de la sisa, tanto en frente como en posterior, va pegada desde la perilla hasta la sisa en la parte frontal y de sisa a sisa en la parte posterior, va cosida con hilo verde oliva tanto en el frente como en el posterior.

Medidas y variación entre tallas:

	TOL+/-	T38	Variación entre tallas
CONTORNO DE PECHO	1	117	4
LARGO TOTAL	1	162	2.5
DISTANCIA DE HOMBROS	1	49	2
LARGO DE MANGA	1	22	0.7
CONTORNO DE CINTURA	1	105	4
CONTORNO DE CADERA	1	116.5	4
TIRO TRASERO	0.5	45	1
TIRO DELANTERO	0.5	35	1
CONTORNO MUSLO	1	67	3
CONTORNO DE BOTA	1	46.5	proporcional



Gerencia Identidad Corporativa
Octubre 2020