

# **Informe de gestión**

## **Unidad Servicio Médico**

### 2019

# Agenda

---



- 01 Contexto general
- 02 Caracterización poblacional
- 03 Salud ambiental
- 04 Programas de condiciones no transmisibles
- 05 Vida saludable
- 06 Enfermedades transmisibles
- 07 Gestión con poblaciones vulnerables
- 08 Odontología
- 09 Red de servicios
- 10 Indicadores de gestión
- 11 Aspectos financieros
- 12 Logros y retos

# 01. Contexto general

# Contexto general

---



# 2019

Trabajamos en las Rutas Integradas de Atención y en la gestión integral del riesgo.

Contamos con un reconocimiento por la gestión de los pacientes con ERC y VIH.

Ofrecimos un excelente cuidado a nuestras madres y sus bebés.

Garantizamos la atención a cualquier patologías sin barreras de acceso, con oportunidad y calidad.

## **02. Caracterización poblacional**

# Caracterización poblacional



## Distribución Demográfica



9192 afiliados a la USM



4372 mujeres



4820 hombres

	Hombres	Mujeres	Total	Porcentaje
0 a 9	70	62	132	1.44%
10 a 19	346	359	705	7.67%
20 a 29	450	499	949	10.32%
30 a 39	66	96	162	1.76%
40 a 49	58	272	330	3.59%
50 a 59	1185	1236	2421	26.34%
60 a 69	1644	1159	2803	30.49%
70 a 79	800	471	1271	13.83%
80 a 89	166	157	323	3.51%
90 a 100	33	57	90	0.98%
101 y más	2	4	6	0.07%
	<b>4820</b>	<b>4372</b>	<b>9192</b>	<b>100%</b>

Tabla 1. Distribución de la población por género y grupos etarios.

# Caracterización poblacional



## Distribución Demográfica

- ▶ El grupo etáreo con mayor concentración esta entre los 60 a 69 años con 2803 personas.
- ▶ Contamos con una población de 7 niños <1 año.
- ▶ El grupo etáreo de menor densidad esta entre los 0 y 9 años.

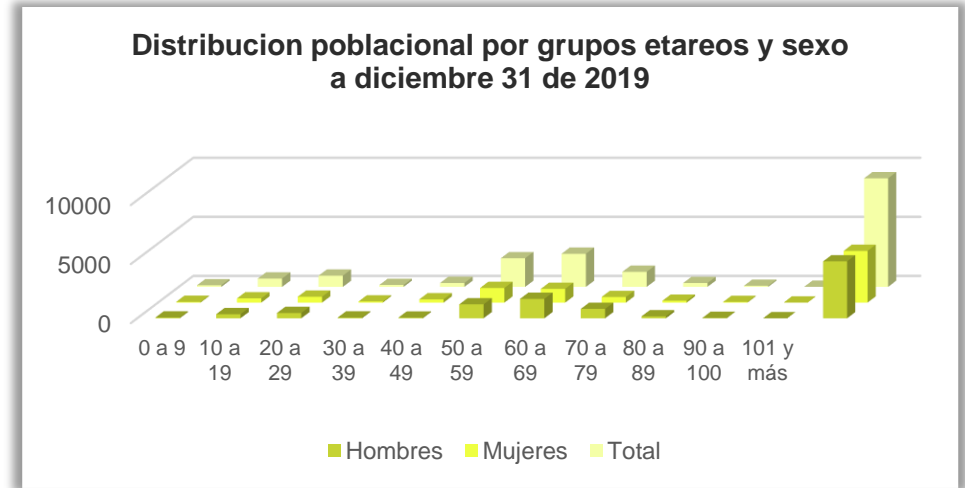


Gráfico 1. Distribución de la población por edad y sexo

# Caracterización poblacional

---



## Mortalidad

- ▶ Durante el año se presentaron 70 muertes.
- ▶ El mayor número de muertes se presentó entre los 60 y 69 con 20, seguido del grupo de edad de 80 a 89 años.
- ▶ La mayor participación se encuentra en el ciclo de vida de vejez con un con un 90% de las muertes.





# Caracterización poblacional



## Distribución Geográfica

- ▶ El 99.89% de la población se encuentran localizados en el Departamento de Antioquia.
- ▶ Medellín tiene el 63,09% de la población afiliada, seguido de Envigado con 9.83% y Bello 7.84%.

	Hombres	% Hombres	Mujeres	% Mujeres	Total	% participación
Antioquia	4813	99.85	4368	99.91	9181	99.89%
Caldas	3	0.06	2	0.05	5	0.05%
Cundinamarca	1	0.02	0	0.00	1	0.01%
Magdalena	1	0.02	0	0.00	1	0.01%
Quindío	1	0.02	1	0.02	2	0.02%
Santander	0	0.00	1	0.02	1	0.01%
Valle	1	0.02	0	0.00	1	0.01%
	4820	100%	4372	100%	9192	100%

Tabla 2. Distribución geográfica por departamentos

# Caracterización poblacional

---



## Morbilidad poblacional

### Morbilidades

Enfermedad cardiopulmonar, enfermedades de la circulación pulmonar y otras formas de enfermedad del corazón.

Diabetes Mellitus.

Enfermedades de las vías respiratorias.

Enfermedades por neoplasias.

### Patologías que marcan el más alto costo

Neoplasias malignas del colón.

Enfermedades cardiacas isquémicas.

Insuficiencia Renal Crónica.

Artritis Reumatoidea.

Enfermedades cerebro vasculares.

## **03. Salud ambiental**

# Salud ambiental

---

- ▶ Ocurrieron 13 casos de agresiones por animales potencialmente transmisores de rabia.
- ▶ Se presentaron 4 casos de dengue y 1 de chicungunya, sin mortalidad.
- ▶ Se presentaron 6 casos por intoxicaciones de alimentos.



## **04. Programas de condiciones no transmisibles**

# Programas de patologías



## Programa de riesgo cardiovascular



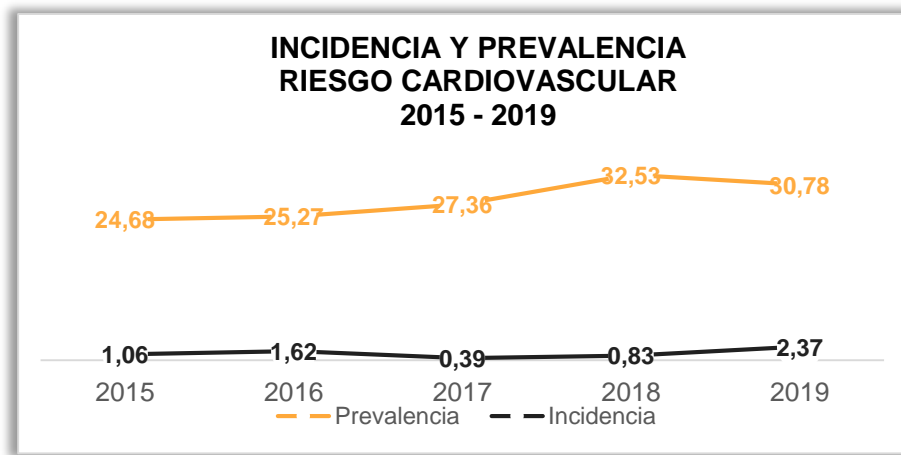
2831 personas están adheridas al programa de riesgo cardiovascular, con una prevalencia del 30,78% y una incidencia de 2.37%.



1123 mujeres.



1707 hombres.



Gráfica 2. Trazabilidad ERC 2015 - 2019

# Programas de patologías

## Programa de riesgo cardiovascular

- ▶ El 28.60 son hipertensos, el 9.13% son diabéticos y el 7.37% son hipertensos y diabéticos. 41 personas no padecen estas últimas, pero tienen enfermedad renal crónica.
- ▶ 76.09% tienen control en su tensión arterial y el 90.17% cuentan con hemoglobina glicosilada.
- ▶ Se encuentran con Índice de masa corporal adecuado el 23.31% (660)  
el 42.63% de las personas que se encuentran en el programa no presentan enfermedad renal,



# Programas de patologías



## Cáncer



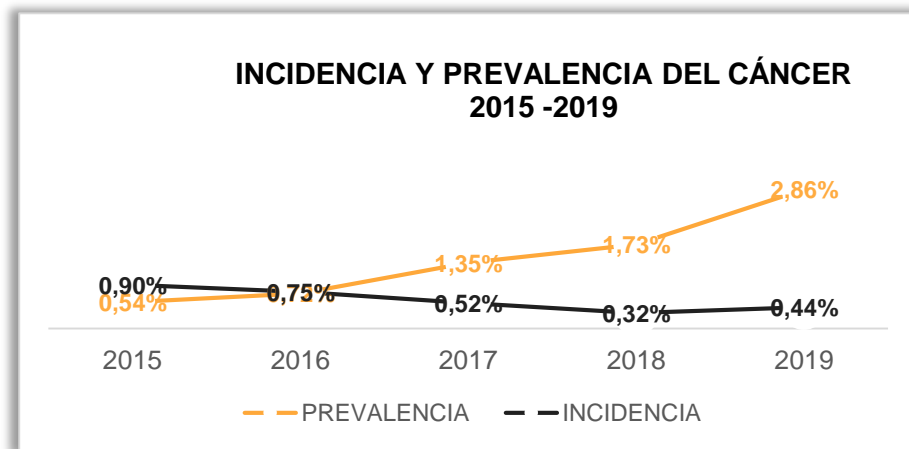
Se diagnosticaron 310 personas con algún tipo de cáncer que representan el 3.37% de todos los afiliados.



143 mujeres.



167 hombres.



Gráfica 3. Incidencia y prevalencia de cáncer 2015 - 2019



# Programas de patologías

---

## Cáncer

- ▶ Se presentaron 9 muertes de las cuales 5 fueron atribuidas al cáncer y 4 por causa diferente.
- ▶ El cáncer que más se presentó fue el de próstata con una representación de 75 casos.
- ▶ La segunda neoplasia es la de mama con una representación de 62 personas y le sigue el cáncer de piel con 56 casos.



# Programas de patologías



## Artritis



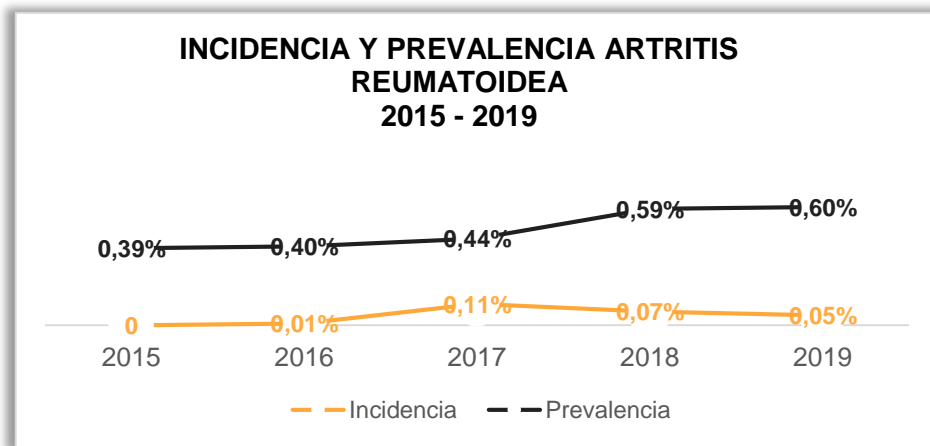
Se identificadas 63 personas diagnosticadas con artritis reumatoidea.



49 mujeres.



14 hombres.



Gráfica 4. Incidencia y prevalencia de artritis reumatoidea 2015 - 2019

# Programas de patologías

---

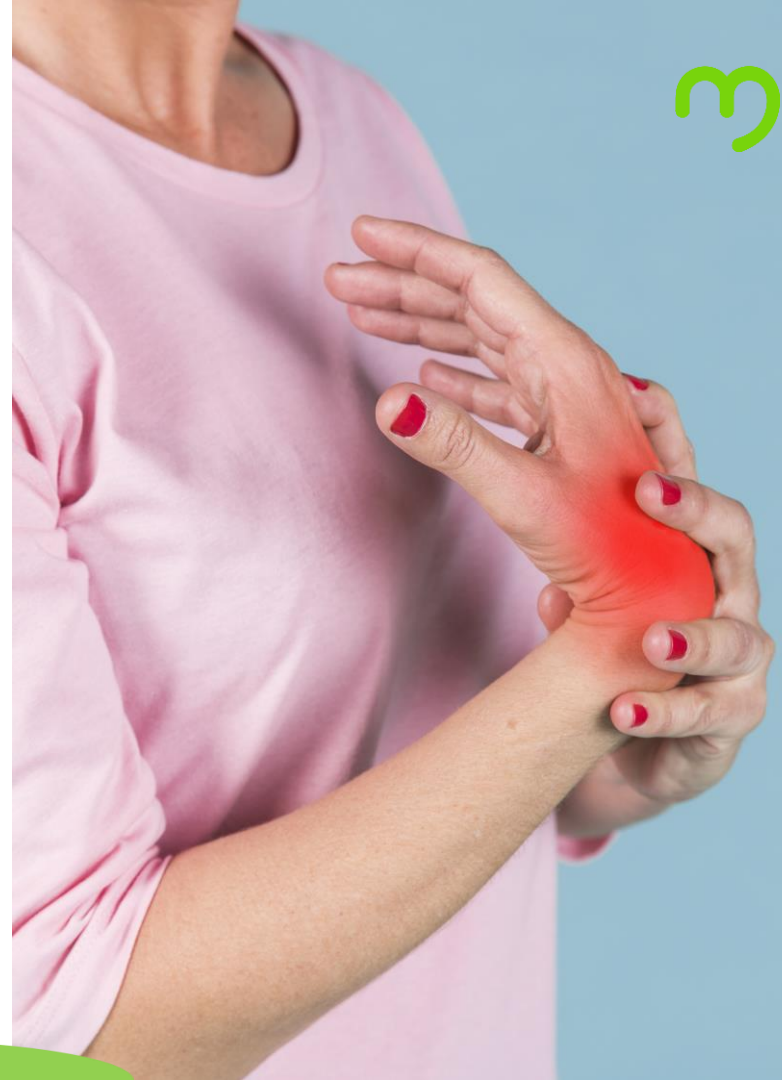
## Artritis



De las personas con artritis reumatoidea 17 se encuentran con tratamiento biológico.



El ciclo de vida con mayor número de artritis reumatoidea está en el adulto mayor con 35 casos, seguido de la adultez con una participación de 27 casos.



# 05. Vida saludable

# Salud mental

---



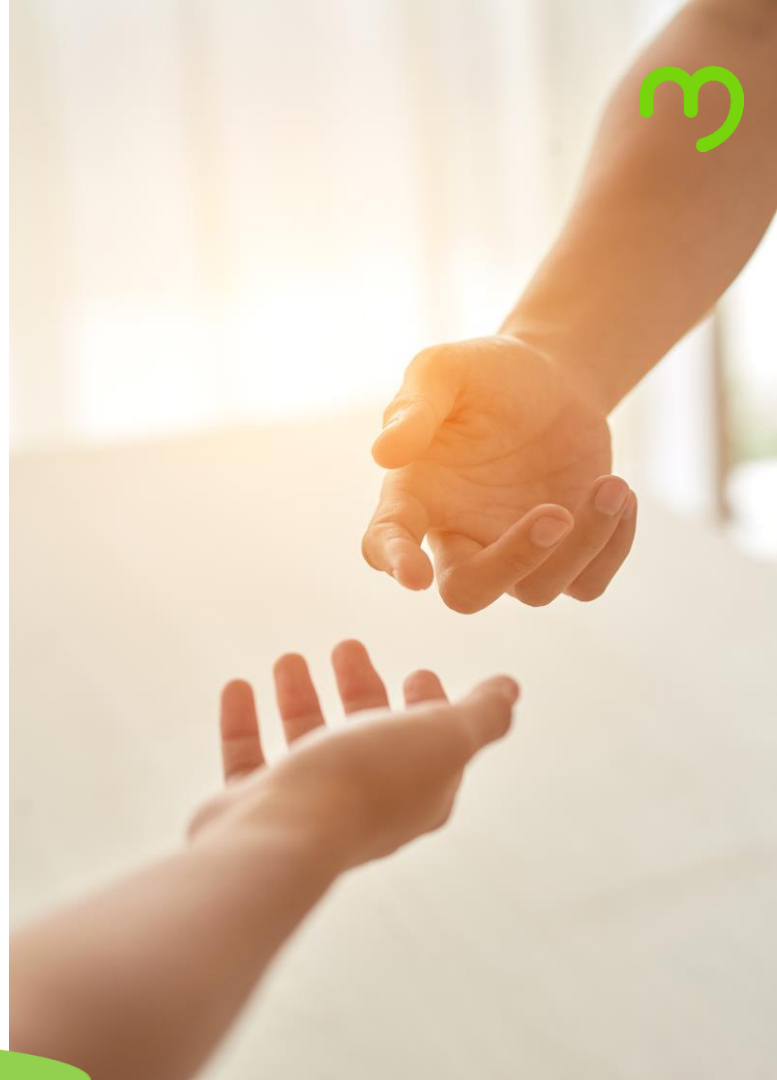
477 personas reportaron algún trastorno mental.



261 mujeres.



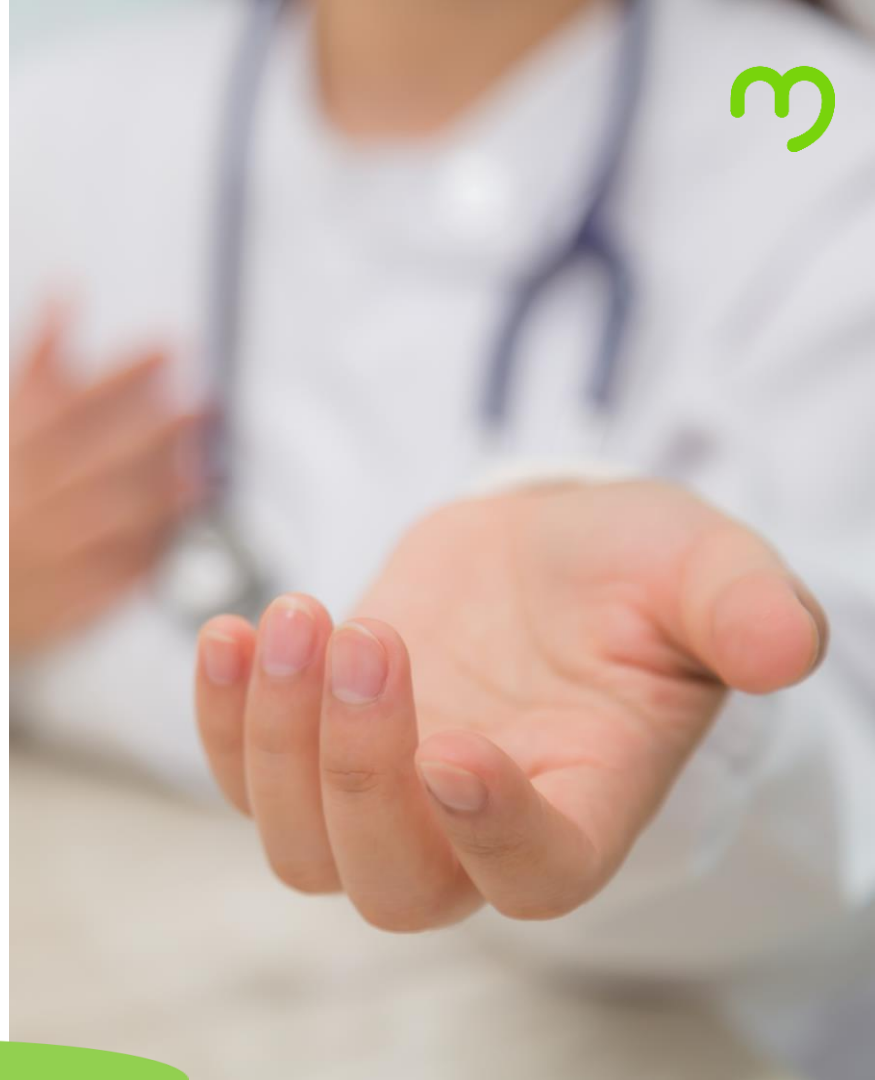
216 hombres.



# Salud mental

---

- ▶ 295 afiliados vienen en tratamiento por algún trastorno mental, alcoholismo o farmacodependencia, de los cuales, se diagnosticaron 68 casos nuevos.
- ▶ Se encuentran en tratamiento con toxicólogo 60 personas, 27 son prevalentes y a 33 personas se les realizó diagnóstico nuevo.
- ▶ Se presentaron 3 casos de intento de suicidio, entre los 19 y 25 años. No se presentó ningún caso de suicidio



# Seguridad alimentaria

---

- ▶ No se presentaron casos de desnutrición aguda, ni muertes por desnutrición.
- ▶ 3718 mayores de 18 años presentaron pre-obesidad, 1332 obesidad clase I, 247 personas son obesas clase II y 45 tienen obesidad clase III.
- ▶ Más concentrados entre los 60 y 69 años.



# Salud sexual

---

- ▶ La población de mujeres en edad fértil es de 1107.
- ▶ Se presentó un bebe que se encuentra en el programa canguero y un caso de malformación congénita pulmonar.
- ▶ No se presentaron casos de sífilis congénita ni gestacional, transmisión vertical de ITS, muertes maternas, mortalidad perinatal, ni neonatal.
- ▶ No hubo mortinatos y no se presentaron interrupciones voluntarias del embarazo.





# 06. Enfermedades transmisibles

# Enfermedades transmisibles



## VIH



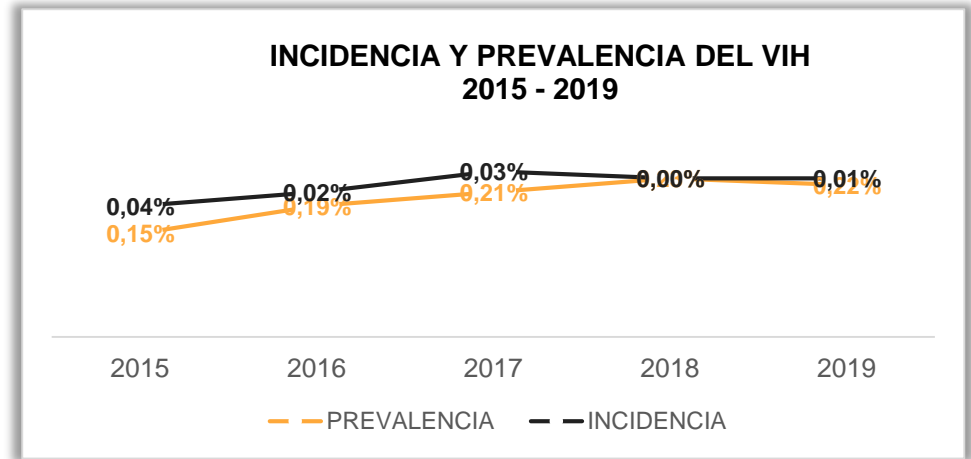
La enfermedad para el 2019 mostró una prevalencia del 0.23% (22) y una incidencia del 0.01%.



1 mujer.



22 hombres.



Gráfica 5. Incidencia y prevalencia de VIH 2015 - 2019

# Enfermedades transmisibles

---



## VIH

- ▶ No hay incidencia de casos de Hepatitis C.
- ▶ No hay letalidad de la enfermedad.
- ▶ La mayor concentración se encuentra entre los 50 y 59 años.



# Enfermedades transmisibles

---



## Enfermedades inmunoprevenibles

- ▶ 3 casos de varicela y 1 caso de Zika.  
No hay ningún paciente farmacoresistente.
- ▶ No se presentó ningún evento adverso  
seguido de vacunación
- ▶ Se presentaron 2 casos nuevos de  
tuberculosis, ambos se encuentran en  
segunda fase de tratamiento.



# **07. Gestión con poblaciones vulnerables**

# Poblaciones vulnerables

---



## Discapacidad



Se presentaron 97 casos en condición de discapacidad, concentrándose en el ciclo de vida adultez con 73 personas.



36 mujeres.



61 hombres.

## Víctimas del conflicto armado



Contamos con una población afiliada de 347 personas identificadas víctimas del conflicto armado. de estos y.



189 mujeres.



159 hombres.

# 08. Odontología

# Odontología



9192 personas están afiliadas a odontología, de estas 5028 fueron atendidas.



4372 mujeres.



4820 hombres.

Distribución por género				Indicador de atención
Total Mujeres afiliadas	4372	Total mujeres atendidas	2415	55,23%
Total Hombres afiliados	4820	Total hombres atendidos	2613	54,21%

Tabla 3. Distribución por género de odontología.





- ▶ Se atendieron 12544 consultas con una representación del 79,12%.
- ▶ En total fueron 15853 citas ofertadas, de las cuales se incumplieron 577 con una representación del 3,63%.
- ▶ Los procedimientos más requeridos fueron detartraje supragingival, seguido de control de placa y profilaxis.

Procedimientos p y p por ciclos de vida					
Ciclo de vida	Edades	Control de placa y profilaxis	Aplicación de barniz de flúor	Aplicación de sellantes	Detartraje supragingival
Primera infancia	0-5 años	9	42	4	0
Infancia	6-11 años	46	168	16	0
Adolescencia	12-17 años	107	328	11	77
Juventud	18-28 años	333	158	0	295
Adulthood	29-59 años	687	0	0	746
Vejez	Mayores de 60 años	870	0	0	1004
Total		2052	696	31	2122

Tabla 4. Distribución de procedimientos por ciclos de vida.

# Odontología



▶ El programa con mayor número de pacientes inscritos es RCV con 3480.

▶ La atención de los programas de gestantes, pacientes en estado de discapacidad y transmisibles se mantuvo por encima del 55 %.

▶ El índice de continuidad en los programas odontológicos fue de 59,35%.

Pacientes atendidos por programas			
Programas	Total pacientes inscritos al programa	Total pacientes atendidos	Indicador de atención
RCV	3480	1660	47,70%
Gestantes	14	12	85,71%
Pacientes en estado de discapacidad	100	59	59%
Enfermedades crónicas transmisibles	23	13	56,52%

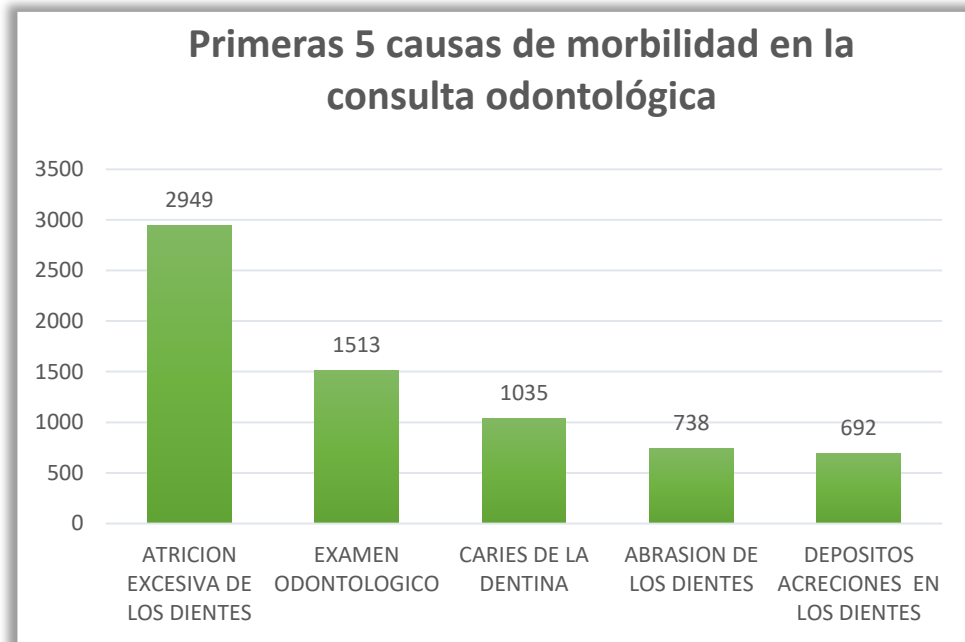
Tabla 5. Pacientes atendidos por programas.

# Odontología



▶ La primera causa de morbilidad odontológica fue atrición excesiva de los dientes con 2949 seguida de examen odontológico con 1513 consultas.

▶ El índice de cobertura total en odontología estuvo por encima del 50%.



Gráfica 4. Causas de morbilidad en la consulta odontológica.

# 09. Red de servicios

# Contratación



Contratos Vigentes en el 2019 con la Red de Prestadores: 92

Naturaleza	NÚMEROS DE CONTRATO
Mixta	1
Privada	68
Pública	23
<b>Total general</b>	<b>92</b>

Tabla 6. Cantidad de contratos por naturaleza.

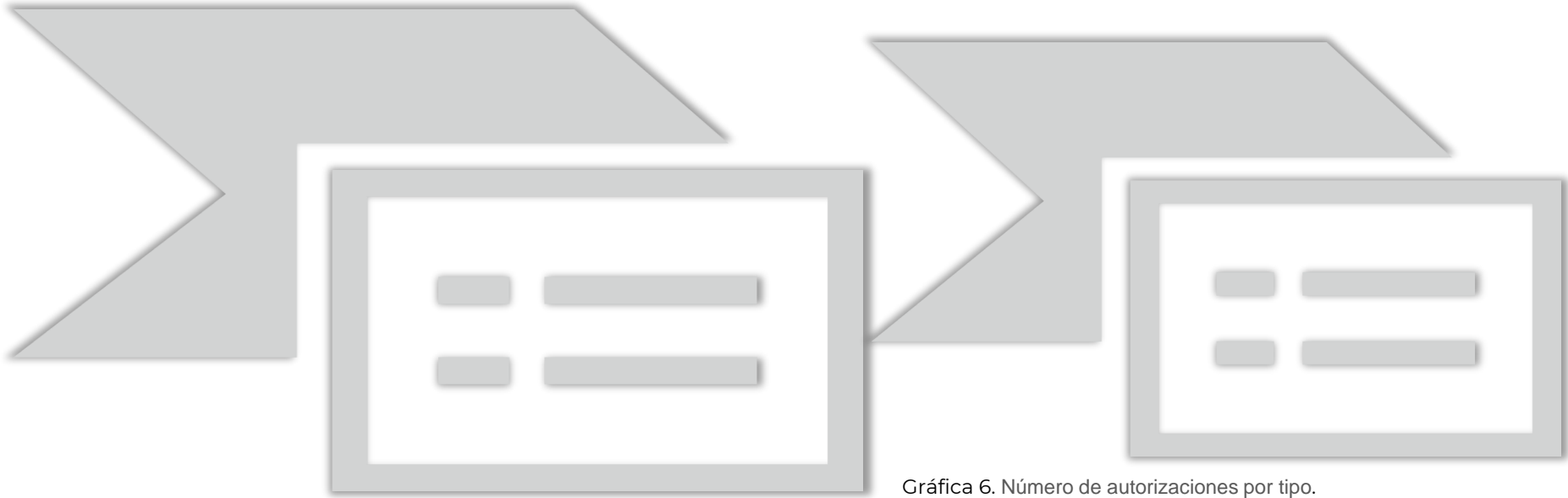
Tipo de Prestador	NÚMEROS DE CONTRATO
AMBULANCIA	2
AYUDAS DIAGNOSTICAS y LABORATORIO	8
HOSPITALES EMPRESAS SOCIALES DEL ESTADO -ESE	22
EQUIPOS DE MEDICIÓN DE GLUCOSA	1
EQUIPOS DE ORTESIS	1
IPS SEGUNDO NIVEL – HOSPITALES O CLÍNICA	28
IPS TERCER NIVEL – HOSPITALES O CLÍNICA	17
MEDIAS GRADIENTE	1
SUMINISTRO DE MEDICAMENTOS	1
ODONTOLOGIA	1
OXIGENO	2
PROFESIONALES INDEPENDIENTES	6
VACUNACION	1
<b>Total general</b>	<b>92</b>

Tabla 7. Cantidad de contratos por prestador.

# Autorizaciones



▶ Las autorizaciones emitidas en el 2019 a la Red de Prestadores fueron 180.863.



Gráfica 5. Número de autorizaciones por prestador.

Gráfica 6. Número de autorizaciones por tipo.

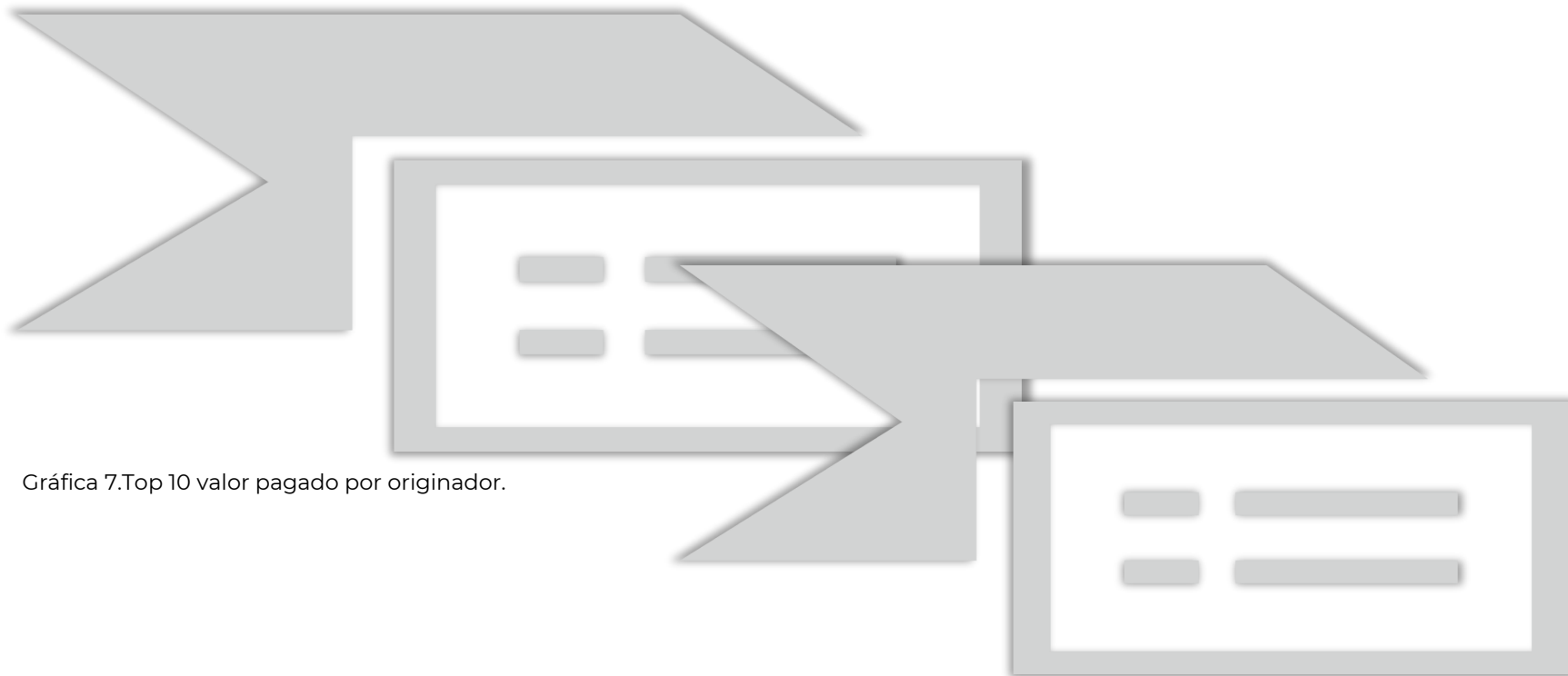
# MIPRES

---



Valor ejecutado año 2019:  
6.991.848.028





Gráfica 7. Top 10 valor pagado por originador.

Gráfica 8. Top 10 valor pagado por prestador.



# 10. Indicadores de gestión

# Indicadores de gestión



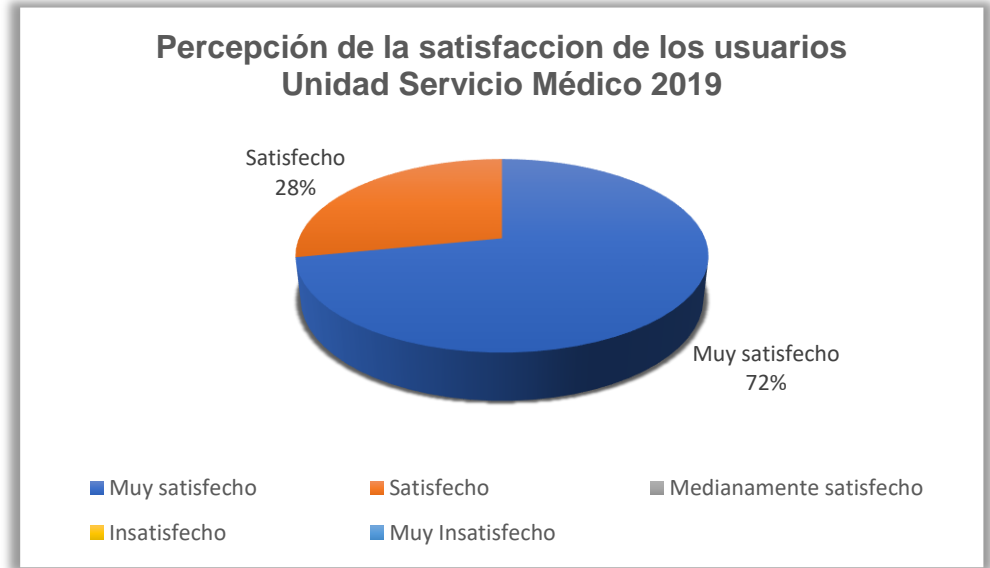
## Satisfacción de usuarios



Se realizó encuesta telefónica alcanzando una meta de 377 personas en registros procesados, que corresponden al 61%.



A nivel global se puede evidenciar que los usuarios se encuentran satisfechos con la atención brindada por la unidad Servicio Médico en un 98,15%.



Gráfica 9. Satisfacción de los usuarios 2019

# Indicadores de gestión



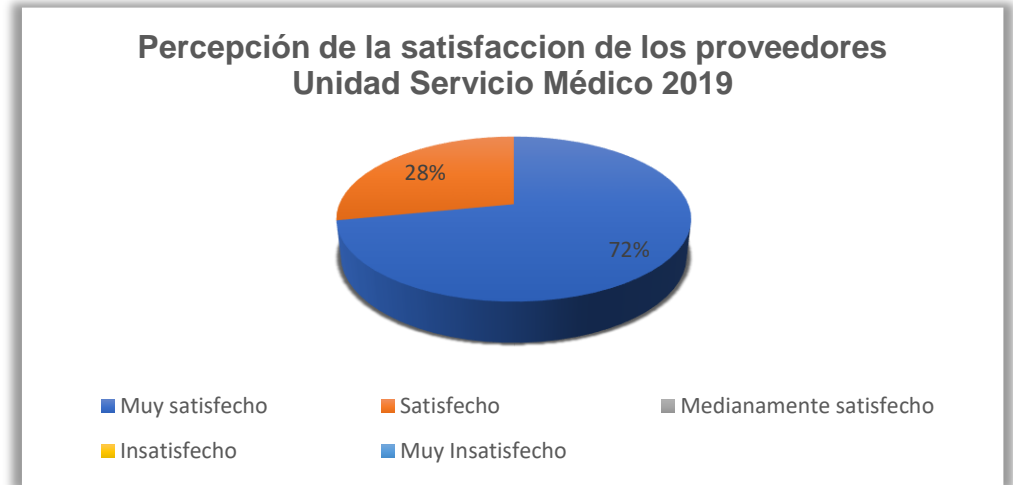
## Satisfacción proveedores



Se realizó una encuesta para medir el grado de satisfacción que tienen los proveedores al trabajar con la Unidad Servicio Médico.



Se evidencio que el 71.87% se encuentra muy satisfecho y el 28.12% se encuentra satisfecho de prestar sus servicios.



Gráfica 10. Satisfacción de los proveedores 2019

# Indicadores de gestión

---



## Indicadores alcanzados

- ▶ Accesibilidad y oportunidad en la asignación de citas médicas y odontológicas en la IPS propia, en un promedio menor a tres días.
- ▶ Tiempo de respuesta para la autorización de solicitudes de servicio en 5 días hábiles.

## Resultados positivos en las auditorías realizadas por

- ▶ Secretaria Seccional de Salud de Antioquía Aseguramiento sin hallazgos.
- ▶ Secretaria de Envigado 100% sin hallazgos.
- ▶ Cuenta de Alto Costo con reconocimiento en la distribución de recursos por el manejo del riesgo en las patologías de ERC y VIH y en calidad del dato.

# Indicadores de gestión



## PQRF

▶ Se presentaron 80 PQRF.

▶ Todos con adecuado tiempo de respuesta y con Plan de Mejoramiento.

TIPO	TOTAL	PRINCIPALES MOTIVOS
Queja	70	Calidad en la atención de los prestadores externos
		Calidad en la atención de los médicos del servicio
		Disponibilidad de citas en el servicio
		Autorizaciones
Felicitación	2	Calidad de la atención médicos del servicio
Petición	3	Calidad en la atención de los prestadores externos
		Autorización entrega de medicamentos
Sugerencia	4	Calidad en la atención de taquillas
		Autorizaciones
Reclamo	1	Calidad en la atención de los prestadores externos
Total general	80	

Tabla 8. Motivos de las PQRF.

# Indicadores de gestión

---



**31.004**  
Consultas médicas

**14.885**  
Consultas  
odontológicas

**4.312**  
Consultas por  
optometría

**242.168**  
Órdenes de servicio para  
nuestra red de prestadores

# 11. Aspectos financieros

# Aspectos financieros



Cuenta	Descripción	Notas	2019	2018
<b>Ingresos operacionales</b>				
43	Venta de servicios		31,891,080,339	30,362,034,145
4311	Administración del sistema de seguridad social en salud	9	31,891,080,339	30,362,034,145
<b>Gastos</b>				
			<b>45,013,181,786</b>	<b>40,108,672,502</b>
51	De administración y operación		184,281,855	138,844,269
5120	Impuestos, contribuciones y tasas	10	184,281,855	138,844,269
53	Deterioro, depreciaciones, amortizaciones y provisiones		2,953,054,939	3,213,334,105
5348	Deterioro de cuentas por cobrar a costo amortizado	10	2,621,931,907	962,322,986
5373	Provisiones diversas	10	331,123,032	2,251,011,119
56	De actividades y/o servicios especializados		41,875,844,992	36,756,494,128
5613	Administración de la seguridad social en salud	10	41,875,844,992	36,756,494,128
<b>Excedente (déficit) operacional</b>			<b>-13,122,101,447</b>	<b>-9,746,638,357</b>
<b>Otros ingresos</b>				
			<b>2,056,299,979</b>	<b>2,413,592,090</b>
48	Otros ingresos		2,056,299,979	2,413,592,090
4802	Financieros	11	1,722,201,432	1,924,274,036
4808	Ingresos diversos	11	2,466,813	20,817,677
4830	Reversión de las pérdidas por deterioro de valor	11	331,631,734	468,500,377
<b>Otros gastos</b>				
			<b>577,527,057</b>	<b>766,865,723</b>
58	Otros gastos		577,527,057	766,865,723
5802	Comisiones	12	326,097	383,606
5804	Financieros	12	577,200,960	766,482,117
<b>Excedente (déficit) no operacional</b>			<b>1,478,772,922</b>	<b>1,646,726,367</b>
<b>Excedente (déficit) del ejercicio</b>			<b>-11,643,328,525</b>	<b>-8,099,911,990</b>



# Aspectos financieros



Cuenta	Descripción	Notas	2019	2018
	<b>Activo</b>			
1	Activo no corriente			
12	Inversiones e instrumentos derivados		18,112,217,930	20,072,774,375
1221	Inversiones de administración de liquidez a valor de mercado (valor razonable) con cambios en el resultado	6	18,112,217,930	20,072,774,375
	<b>Total activo no corriente</b>		<b>18,112,217,930</b>	<b>20,072,774,375</b>
1	Activo corriente			
11	Efectivo		152,441,442	1,856,969,405
1110	Depósitos en instituciones financieras	6	152,441,442	1,856,969,405
13	Cuentas por cobrar		8,582,994,009	6,968,313,447
1322	Administración del sistema de seguridad social en salud	6	12,642,995,536	8,738,014,800
1386	Deterioro acumulado de cuentas por cobrar	6	-4,060,001,527	-1,769,701,353
19	Otros activos		40,959,363	41,854,145
1907	Anticipos, retenciones y saldos a favor por impuestos y contribuciones	6	40,959,363	41,854,145
	<b>Total activo corriente</b>		<b>8,776,394,814</b>	<b>8,867,136,997</b>
	<b>Total activos</b>		<b>26,888,612,744</b>	<b>28,939,911,372</b>

# Aspectos financieros



	<b>Pasivo y patrimonio</b>			
3	Patrimonio		14,150,946,628	15,894,275,153
32	Patrimonio de las empresas		14,150,946,628	15,894,275,153
3208	Capital fiscal	7	101,888,010,400	91,988,010,400
3225	Resultado de ejercicios anteriores	7	-76,093,735,247	-67,993,823,257
3230	Resultados del ejercicio	7	-11,643,328,525	-8,099,911,990
	<b>Total patrimonio</b>		<b>14,150,946,628</b>	<b>15,894,275,153</b>
	<b>Pasivo</b>			
2	Pasivo corriente			
24	Cuentas por pagar		5,106,460,168	5,865,398,928
2407	Recursos a favor de terceros	8	43,563,093	41,049,614
2436	Retención en la fuente e impuesto de timbre	8	85,268,543	65,099,484
2475	Recursos recibidos del sistema de seguridad social en salud	8	0	727,704,821
2481	Administración de la seguridad social en salud	8	4,977,628,532	5,031,545,009
27	Provisiones		7,511,360,323	7,180,237,291
2790	Provisiones Diversas	8	7,511,360,323	7,180,237,291
29	Otros pasivos		119,845,625	0
2901	Avances y anticipos recibidos	8	119,845,625	0
	<b>Total pasivo corriente</b>		<b>12,737,666,116</b>	<b>13,045,636,219</b>
	<b>Total pasivo</b>		<b>12,737,666,116</b>	<b>13,045,636,219</b>
	<b>Total pasivo y patrimonio</b>		<b>26,888,612,744</b>	<b>28,939,911,372</b>

# 12. Logros y retos

# Logros

---



Se alcanzó una satisfacción con los usuarios del 98,15% y una satisfacción con los proveedores del 100%.



Se fortalecieron las Rutas de Atención en la IPS primaria.



Se implementó el proceso de referencia y contra referencia a través del back con el anexo técnico 2 y 3, evitando trámites a los usuarios.



Se realizaron ajustes informáticos en la generación de MIPRES, mejorando los tiempos de respuesta, el flujo de la información y la atención al usuario.



Por la gestión integral del riesgo realizada en la EAS, la cuenta de alto costo reconoció incentivos en VIH por valor de \$68.303.088,70 y en ERC por valor \$186.019.652,52.



Se realizaron 88 contratos con la red de prestadores para garantizar la atención oportuna y con calidad de nuestros afiliados.



Se generaron 80 PQRF todas con adecuado tiempo de respuesta y con sus respectivas acciones de intervención.

# Retos

---



Continuar con la satisfacción de los usuarios y proveedores por encima del 95%.



Continuar desarrollando el modelo integral de atención a través del fortalecimiento de las Rutas.



Fortalecer el proceso de referencia y contrarreferencia brindando una atención integral bajo los atributos de calidad.



Continuar fortaleciendo la gestión del riesgo en salud de manera individual y colectiva, para impactar positivamente en la calidad de vida de nuestros usuarios.

# Retos

---



Focalizar nuestra red de prestadores y Alianzas, generando beneficios cada vez más pertinentes con las necesidades y proyectos que se están requiriendo.



Mantener y fortalecer nuestras buenas prácticas de responsabilidad ambiental, dando cumplimiento a la normatividad vigente



Aportar para el control del costo y estabilidad financiera con adherencia a Guías y pertinencia.



Fortalecer cada vez más la relación con nuestros diversos grupos de interés, manteniendo diálogos permanentes que contribuyan al bienestar integral de las personas como objetivo común.

**¡Gracias!**