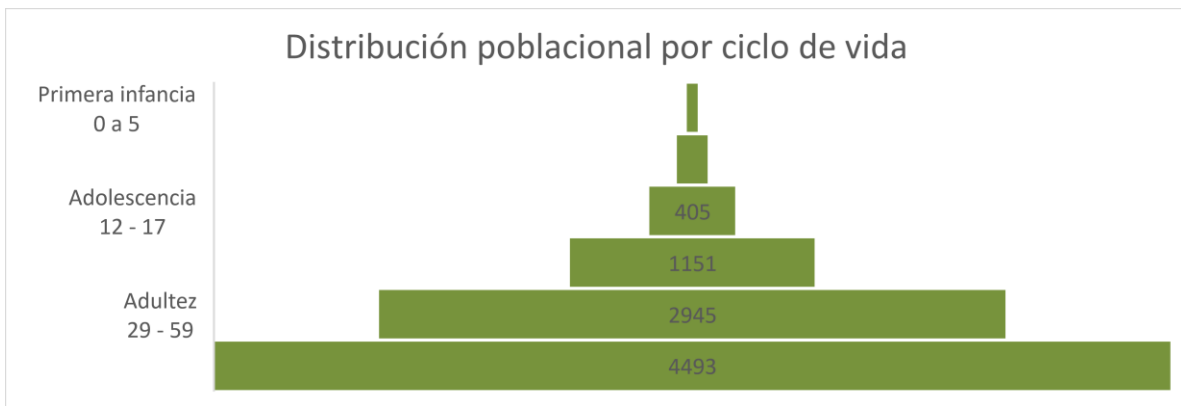


**ANÁLISIS DE INDICADORES DE GESTIÓN
SEGUNDO TRIMESTRE 2020**

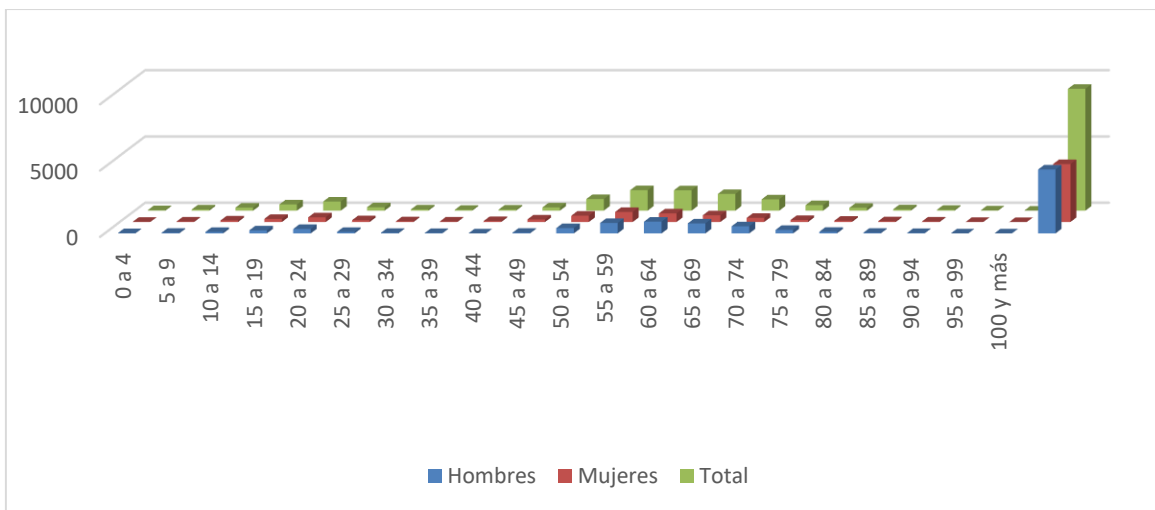
La población total a 31 de diciembre de 2019 fue de 9192 afiliados. De estos 8963 se encuentran en BDUA y 229 son no Generadores de UPC

De la población total 4372 son mujeres que representan el 47.56% y 4820 hombres. El ciclo de vida donde hay mayor participación es la vejez con 4993 afiliados que representan el 48.87% y el grupo etáreo que más aporta es entre los 60 a 65 años con 1540 personas

Distribución poblacional por ciclos de vida



Distribución Poblacional por quinquenios



Distribución Geográfica

La población está distribuida en 7 Departamentos

El 99.89% se encuentran localizados en el Departamento de Antioquia distribuidos en 57 municipios y el 0.11% en el resto del País

INDICADORES DE PROTECCION ESPECÍFICA Y DETECCION TEMPRANA

Debido al estado de emergencia declarado por la pandemia Covid-19, las actividades de promoción y prevención se suspendieron por tres meses lo que evidencia una baja cobertura en los programas, de igual forma el reporte de la 4505 lo inhabilitaron por este periodo

PAI

Contamos con 52 niños entre los 0 a 5 años de edad que corresponden a primera infancia, el 100% de los niños, cuentan con esquemas PAI de vacunación adecuados para la edad

En el grupo de Infancia contamos con 146 niños entre los 6 y 11 años de los cuales el 95.3% tienen esquemas completos de vacunación y el 4.7% (7) falta por SRP, se está realizando búsqueda activa para completar esquemas

Con respecto al VPH, la población total de niñas de 9 a 17 años de edad es de 250 usuarias, de las cuales el 71.74% (259) tienen la primera dosis, el 39.51% la segunda y el 35,35% cuenta con la tercera dosis.

Así mismo 487 mujeres mayores de 18 años presentan esquemas de vacunación con este biológico.

No se han presentado ningún ESAVI en lo que llevamos del año

Parto y Recién Nacido

Durante este primer semestre se han presentado 6 partos, de los cuales todos han sido a término, se quedaron afiliados a la EAS 5 bebés los cuales ingresaron al programa de crecimiento y desarrollo y se encuentran controlados.

La tasa de fecundidad es de 0.005 por cada 1000 mujeres y la tasa bruta de natalidad es de 0.0006 por cada 1000 afiliado

No se han presentado casos de:

- Malformación congénita

- sífilis congénita ni gestacional,
- transmisión vertical de ITS
- Muertes maternas,
- Mortalidad perinatal, ni neonatal.
- No hay mortinatos,
- No se presentó interrupciones voluntarias del embarazo

De igual forma no se han presentado retinopatía congénita, ni hipotiroidismo congénito

Planificación Familiar

La población de mujeres en edad fértil entre los 15 y 49 años es de 1108

De esta población 381 mujeres el 36.56% llevan algún método de planificación familiar, 87 están tubectomizadas y 97 de las mujeres tienen histerectomía, lo que representa el 9.30%.

Dentro de la población total, 709 hombres que corresponde al 7.76% se encuentran vasectomizados

Crecimiento Y Desarrollo

Contamos con una población de 198 niños entre los 0 a 11 años 364 días que representa el 2.14% de la población total.

De estos el 26.26% (52) están en el ciclo de vida de primera infancia y el 73.46% (146) están en infancia, han asistido al programa 40 niños lo que significa una cobertura del 20.20%

Se les realiza todas las actividades de control y se envían a especialistas en caso de requerirse.

Se hará tele consulta durante el tiempo de pandemia para lograr coberturas

Dentro de esta población no se han presentado casos de desnutrición aguda, ni muertes por desnutrición.

Desarrollo del Adolescente y del Joven

Referimos una población de 12 a 28 años 364 días de 1556 personas que corresponden al 16.92% de la población total

El grupo de adolescentes tiene una participación de 405 afiliados que corresponden al 4.40%

Los jóvenes tienen una participación del 12.52% (1151), de este grupo 66 personas han asistido al programa lo que corresponde al 5,73% de cobertura

Se tiene establecido algunos parámetros del programa de servicios de salud amigable para adolescentes. Se realiza educación individual integral y se hace asesoría en planificación familiar

Alteraciones Del Embarazo

La población de mujeres en edad fértil es de 1108, para este semestre contamos con 3 mujeres en estado prenatal, que se encuentran entre los 20 y 34 años de edad, representando un 0.86% de la población en edad fértil y el 0.06% de la población total.

No se han presentado eventos catastróficos de gestantes, ni transmisión vertical de Hepatitis B, VIH, ni otras ITS.

No se han presentado mortinatos, en el semestre se han presentado 6 partos

Todas están bajo supervisión a través del programa de alteraciones del embarazo, se les han realizado las pruebas correspondientes de acuerdo al trimestre en que se encuentran y han asistido a consulta odontológica

Se les está suministrando ácido fólico, sulfato ferroso, citrato de calcio más vitamina D

Todas las mujeres en este estado acceden a una cita con la médica del programa de crecimiento y desarrollo para educación en lactancia materna, seis semanas antes de la fecha probable de parto y asegurar el ingreso del bebe al programa

Adulto Mayor

La población adulta mayor que se encuentra en los quinquenios es de 1445

De estos, 550 que corresponde al 38,06% están en el programa de riesgo cardiovascular

Al resto de la población se les viene realizando identificación del riesgo y se remiten al programa requerido de acuerdo a los hallazgos a través de consulta externa

En este primer semestre se han realizado:

- Parcial de orina 265
- Creatininas 366
- Colesterol HDL 291
- Colesterol LDL 29

- Colesterol total 294
- Triglicéridos 294

Cáncer de cérvix

La población de mujeres entre 25 y 69 años es de 2903, se han realizado 92 citologías en este semestre, con los siguientes resultados

- 4 pacientes con resultado de ASC-US (células escamosas atípicas de significado indeterminado)
- 4 pacientes con lesión intraepitelial escamosa (LEI) de bajo grado - HPV (NIC I) (LEI BG)
- 1 paciente con células glandulares atípicas sin ningún otro significado
- 82 con resultado Negativa para lesión intraepitelial o neoplasia
- 1 paciente con lectura inadecuada

Cáncer de Seno

La población susceptible a intervenir es de 3084 mujeres, se vienen cumpliendo con el esquema de mamografías y se tiene una cobertura del 70% (2159)

Lo que llevamos del año se han realizado 247 mamografías y 2 biopsias por Bacaf

INDICADORES DE SALUD PÚBLICA

Salud Mental

Se tienen identificados 447 personas con algún problema de salud mental diagnosticadas a junio de 2019, corresponde al 5,22% de la población total, de los cuales 295 (61,84%) pacientes son prevalentes y 68 son incidentes. Asistieron en el 2018 pero no han consultado este año 114 personas

De esta población 241 son mujeres y 206 son hombres. El ciclo de vida donde más se está presentando esta patología es en la vejez con 171 (38.25%) personas, seguido de la Adulthood con una participación del 36.87%.

Dentro del grupo de las personas en riesgo que maneja alguna patología adictiva y se encuentran en tratamiento con toxicólogo, se han identificado 60 personas de las cuales 27 son prevalentes y se encuentran en tratamiento y 33 pacientes se les realizó diagnóstico nuevo

Continuamos con San Vicente fundación para el manejo a través de las RIAS de adicción y con SAMEIN para la atención integral de la enfermedad mental, buscando adherencia y continuidad en el tratamiento.

VIH/sida

Actualmente tenemos 24 pacientes con VIH/SIDA, a los cuales se les realiza seguimiento en la IPS propia y con infectólogo, que corresponden al 0.26% de la población afiliada.

La prevalencia es de 23 casos y se presentó 1 caso nuevo en enero en un hombre de 25 años.

Esta población está distribuida en 23 hombres y 1 mujer, todos reportados en la cuenta de alto costo, de estos 17 presentan cargas virales indetectables

El comportamiento de la enfermedad ha sido así:

- 19 pacientes tienen la carga viral indetectable
- 22 son adherentes al tratamiento
- 5 pacientes están en estadio clínico
- 10 pacientes están en estadio clínico 2
- 9 pacientes están en estadio clínico 3

Tuberculosis

Actualmente hay dos mujeres con tuberculosis pulmonar, adherentes al tratamiento.

Se capturaron 23 sintomáticos respiratorios, se les ordenaron baciloscopias de los cuales 17 se la realizaron

No hay pacientes farmacoresistente

SIVIGILA

se viene reportando semanalmente al SIVIGILA los casos individuales y los colectivos como son IRA y EDA.

En el primer trimestre se presentaron:

- 277 eventos de IRA, se presentaron dos picos altos durante el trimestre en la semana 11 con 31 casos y en la semana 12 con 42 casos, en ambos picos el grupo etario más afectado fueron los mayores de 60 años seguido de los 40 a 59 años.
- 48 eventos de EDA, el pico más alto fue en la semana 10 con 12 casos, el grupo etario más afectado fue entre 55 – 59 años con 5 casos

En el segundo trimestre se presentaron:

- 27 eventos de IRA, se presentó un pico alto durante el trimestre en la semana 16 con 5 casos, el grupo etario más afectado fue entre 40-59 años.
- 24 eventos de EDA, los picos más altos fueron en la semana 19 y 24 con 4 casos, el grupo etario más afectado fue entre 60 – 64 años con 3 casos

Cáncer

Contamos con 389 casos de cáncer diagnosticado de los cuales 211 son hombres y 174 mujeres, el mayor número este concentrado entre los 60 y 80 años con 266 casos

Con respecto al año anterior se diagnosticaron 73 nuevos casos con una incidencia con respecto al reporte anterior del 18.76%.

El cáncer de próstata es el de mayor representación con 89 (22.87%) casos, piel con 72 (18.50%) seguido de mama con 71 (18,25%), colon y estomago con 42 casos y linfomas y leucemias 22 casos

Hay una leucemia infantil que esta siendo tratada en el HPTU, en una niña de 4 años

Se cuenta con alianza estratégicas con la red de prestadores bajo el esquema de RIAs, para garantizar la oportunidad y continuidad en la atención de estos.

Artritis Reumatoidea

El grupo de riesgo esta conformado por 62 personas distribuido en 46 mujeres y 16 hombres, el grupo etáreo más afectado es entre 50 y 69 años

Se encuentran en tratamiento biológico 35 personas, con metrotexato 36, con Leflunomida 11 y 4 pacientes con cloroquina